

## Löner och sysselsättning inom statlig sektor 2008

Wages/salaries and employment in the central government sector 2008

### I korta drag

Korrigering 2012-12-28

2008 års uppgifter avseende månadslöner efter utbildning i tabell 7 och tabell 9 är reviderade pga. ett bearbetningsfel i 2008 års version av utbildningsregister.

Löneökningen i staten uppmättes till 4,3 procent

Den genomsnittliga månadslönen uppgick i september 2008 till cirka 29 100 kronor, en ökning med nästan 1 200 kronor eller 4,3 procent sedan september 2007. Detta innebär en högre löneökning än året innan. Ökningen i procent var större för kvinnor än för män. Ökningen i kronor var 1 200 för både män och kvinnor.

#### Genomsnittlig månadslön 2008 samt procentuell förändring sedan 2007

	Totalt	Kvinnor	Män
Månadslön	29 100	27 200	31 000
Förändring i procent	4,3	4,5	4,2

Sysselsättningen minskade med 1,7 procent

Antalet sysselsatta inom staten i september 2008 var 3 900 färre än 2007. Antalet kvinnor minskade med 1 700 och antalet män med 2 200.

#### Antal sysselsatta 2008 samt procentuell förändring sedan 2007

	Antal	Förändring i procent	Heltidspersoner	Förändring i procent
Totalt	223 200	-1,7	197 800	-2,1
Kvinnor	110 900	-1,6	97 100	-1,5
Män	112 300	-1,9	100 700	-2,1

Medlingsinstitutet

National Mediation Office

Christina Eurén, Medlingsinstitutet  
tfn 08 – 545 292 40/45  
christina.euren@mi.se  
www.mi.se



Statistiska centralbyrån  
Statistics Sweden

Yadi Nejad, SCB  
tfn 019 – 17 60 99  
yadi.nejad@scb.se  
www.scb.se

Statistiken har producerats av SCB på uppdrag av Medlingsinstitutet, som ansvarar för officiell statistik inom området.

ISSN 0082-0237 Serie AM – Arbetsmarknad. Utkom den 26 maj 2009.

URN:NBN:SE:SCB-2009-AM50SM0901\_pdf

Tidigare publicering: Se avsnittet Fakta om statistiken.

Utgivare av Statistiska meddelanden är Mats Wadman, SCB.

## Innehåll

Genomsnittlig månadslön 2008 samt procentuell förändring sedan 2007	1
Antal sysselsatta 2008 samt procentuell förändring sedan 2007	1
<b>Statistiken med kommentarer</b>	<b>4</b>
<b>Heltidslöner</b>	<b>4</b>
<b>Lönebegrepp</b>	<b>4</b>
<b>Observera att lön och inkomst är två skilda begrepp</b>	<b>4</b>
Lön	4
Användningsområde	4
Inkomst	4
<b>Löner</b>	<b>5</b>
Medellön samt procentuell förändring sedan föregående år och lönespridning	5
Genomsnittlig månadslön efter ålder och kön	5
Utvecklingen 1999–2008	6
Genomsnittlig månadslön och procentuell förändring sedan föregående år	6
Nominell och real löneutveckling 1999–2008	6
<b>Sysselsättning</b>	<b>7</b>
Sysselsatta inom olika verksamhetsområden	7
Antal sysselsatta efter ålder och kön	7
Utvecklingen 1999–2008	8
Antal sysselsatta och procentuell förändring av antalet jämfört med föregående år	8
<b>Tabeller</b>	<b>9</b>
Teckenförklaring	9
1. Statlig sektor 2008. Genomsnittlig månadslön i kronor efter län och kön	9
2. Statlig sektor 2008. Genomsnittlig månadslön och lönespridning i kronor efter yrke <sup>1</sup> och kön	10
3. Statlig sektor 2008. Genomsnittlig månadslön i kronor och kompletterande information efter yrke <sup>1</sup> och kön	12
4. Statlig sektor 2008. Genomsnittlig månadslön i kronor efter yrke <sup>1</sup> , ålder och kön	14
5. Statlig sektor 2008. Genomsnittlig månadslön i kronor efter yrke <sup>1</sup> , region och kön	16
6. Statlig sektor 2008. Antal sysselsatta <sup>1</sup> efter månadslöneintervall i kronor och kön	18
7. Statlig sektor 2008. Genomsnittlig månadslön och lönespridning i kronor efter utbildningsinriktning <sup>1</sup> och kön	19
8. Statlig sektor 2008. Genomsnittlig månadslön och lönespridning i kronor efter utbildningsnivå <sup>1</sup> och kön	20
9. Statlig sektor 2008. Genomsnittlig månadslön och lönespridning i kronor efter utbildningsinriktning <sup>1</sup> och kön	21

10. Statlig sektor 2008. Antal sysselsatta efter myndighet <sup>1</sup> och kön	24
11. Statlig sektor 2008. Antal sysselsatta efter tjänstgöringens omfattning, län, kommun och kön	27
12. Statlig sektor 2008. Antal anställda, nyanställda och avgångna efter ålder och kön	32
<b>Fakta om statistiken</b>	<b>34</b>
<hr/>	
<b>Detta omfattar statistiken</b>	<b>34</b>
Definitioner och förklaringar	35
<b>Så görs statistiken</b>	<b>37</b>
<b>Statistikens tillförlitlighet</b>	<b>37</b>
Osäkerhetskällor	37
<b>Bra att veta</b>	<b>38</b>
Annan statistik	39
<b>In English</b>	<b>40</b>
<hr/>	
<b>Summary</b>	<b>40</b>
<b>List of tables</b>	<b>40</b>
List of terms	41

## Statistiken med kommentarer

### Faktaruta

#### Heltidslöner

De löneuppgifterna som ligger till grund för denna publikation bygger på insamlade data om såväl deltidslöner som heltidslöner. Deltidslönerna har räknats om till motsvarande heltidslöner.

#### Lönebegrepp

##### *Grundlön*

Med grundlön avses avtalad lön inklusive fasta lönetillägg. Med fasta lönetillägg avses huvudsakligen tillägg som är knutna till tjänsten och oberoende av arbetstidens förläggning.

##### *Månadslön*

Med månadslön avses anställningens sammanlagda grundlön plus rörliga lönetillägg och naturaförmåner. Övertidsersättning ingår inte.

#### Observera att lön och inkomst är två skilda begrepp

Inkomsten påverkas bland annat av arbetstidens längd och inkluderar även andra inkomstslag än lön. Det innebär att två personer med samma timlön kan ha olika inkomster, beroende på sysselsättningsgrad, eventuell frånvaro eller övertid samt övriga inkomstslag.

I detta Statistiska meddelande redovisas månadslöner. Inkomststatistik redovisas bl.a. i Inkomst och förmögenhetsregistret (IoF) och Hushållens ekonomi (HEK).

#### Lön

- Är ersättning för utfört arbete under en given **tidsenhet**, till exempel månad eller timme
- Redovisas huvudsakligen som månadslön – deltidslöner omräknas till **heltidslöner**

#### Användningsområde

Begreppet lön är lämpligt att använda vid t.ex. analys av jämställdhet på arbetsmarknaden och jämförelser mellan näringsgrenar, yrkes-, ålders- och utbildningsgrupper

#### Inkomst

- Kan, förutom lön, inkludera kapitalinkomst, transfereringar med mera, erhållna under en given **tidsperiod**, vanligtvis ett år
- Redovisas i form av **årsinkomster**
- Påverkas till exempel av hel-/deltidsarbete, övertid och frånvaro

Begreppet inkomst kan användas för att t.ex. analysera fördelningsfrågor och budgeteffekter

## Löner

Nedan presenteras bland annat medellöner och medianlöner för sysselsatta inom den statliga sektorn i september 2008. Både kvinnors och mäns löner ökade med 1 200 kronor, i procent räknat motsvarar detta 4,5 respektive 4,2 procent.

Heltidstjänstgörande kvinnor har i genomsnitt 1 500 kronor högre lön än deltidstjänstgörande, när deltidslönen har räknats om till heltidslön. För män är däremot den genomsnittliga månadslönen samma för deltids- och heltidstjänstgörande.

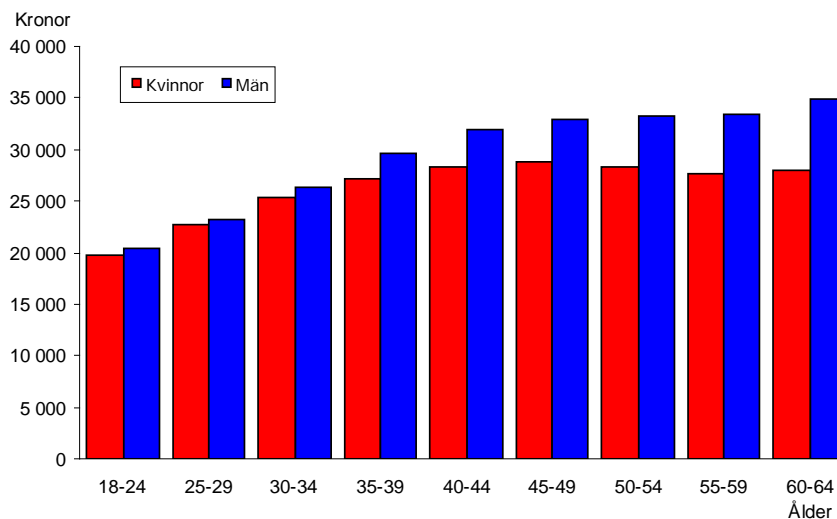
Kvinnornas lön uppgår 2008 i genomsnitt till 87,6 procent av männens. 2007 var siffran 87,3 procent. Lönespridningen är fortfarande större för män än för kvinnor.

### Medellön samt procentuell förändring sedan föregående år och lönespridning

		Medellön	Procent	Undre kvartil	Median	Övre kvartil
<b>Samtliga</b>	Kvinnor	27 200	4,5	22 000	25 000	30 100
	Män	31 000	4,2	24 000	28 800	35 200
	Totalt	29 100	4,3	22 700	26 700	32 800
<b>Heltid</b>	Kvinnor	27 500	4,6	22 000	25 000	30 500
	Män	31 000	4,3	23 900	28 800	35 200
	Totalt	29 400	4,4	22 800	26 900	33 100
<b>Deltidstjänstgörande<sup>1</sup></b>	Kvinnor	26 000	4,1	21 400	24 400	29 100
	Män	31 000	3,4	24 100	29 300	35 300
	Totalt	27 700	3,8	22 000	25 800	31 300

1) Lönerna är omräknade till heltidslöner

### Genomsnittlig månadslön efter ålder och kön



För gruppen män stiger den genomsnittliga månadslönen fram till pensionering-  
en. För gruppen kvinnor stiger lönen fram till åldersintervallet 45–49 år, sedan  
avstannar ökningen.

### Utvecklingen 1999–2008

Löneökningen var 2008 högre än föregående år, men fortfarande lägre än de första åren av den redovisade perioden. Kvinnors lön i förhållande till männens har ökat från 84,3 procent år 1999 till 87,6 procent år 2008.

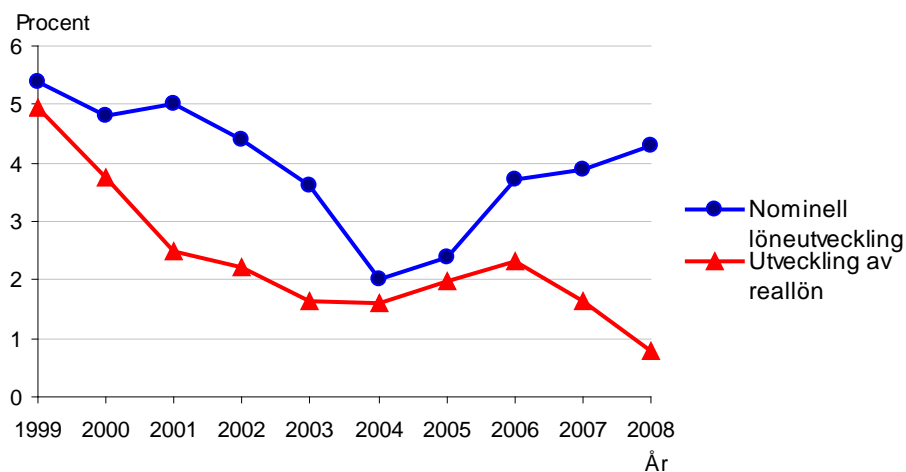
Tabellen och diagrammet nedan visar utvecklingen av löner för sysselsatta inom den statliga sektorn 1999-2008. Hänsyn har inte tagits till förändringar i yrkesstruktur, åldersfördelning, utbildningsnivå etc.

#### Genomsnittlig månadslön och procentuell förändring sedan föregående år

År	Kvinnor		Män		Samtliga	
	Lön	%	Lön	%	Lön	%
1999	18 900	6,1	22 400	5,1	20 900	5,4
2000	19 800	4,4	23 700	5,4	21 900	4,8
2001	20 800	5,4	24 900	4,9	23 000	5,0
2002	21 800	4,7	25 900	4,2	24 000	4,4
2003	22 700	4,1	26 800	3,4	24 800	3,6
2004	23 200	2,3	27 300	1,7	25 300	2,0
2005	23 900	2,8	27 900	2,2	25 900	2,4
2006	25 000	4,7	28 700	2,9	26 900	3,6
2007	26 000	4,0	29 800	3,8	27 900	3,9
2008	27 200	4,5	31 000	4,2	29 100	4,3

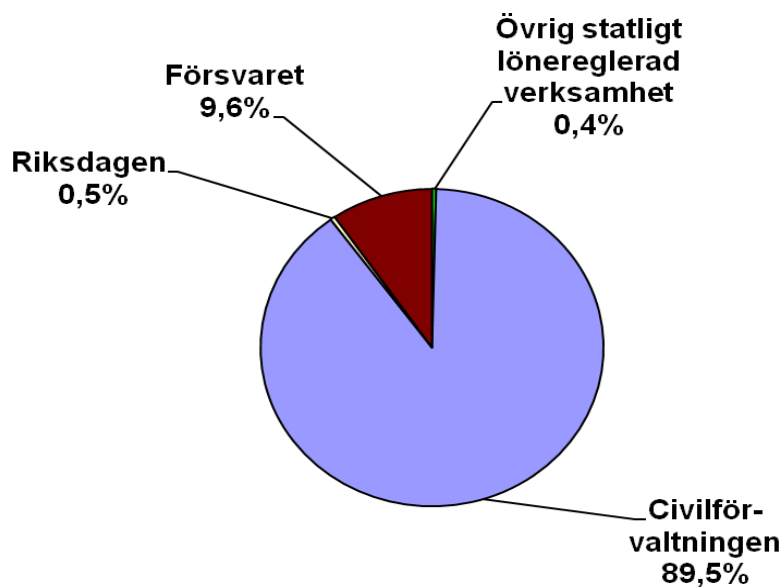
#### Nominell och real löneutveckling 1999–2008

Med reallön menas lörens köpkraft efter det att prisförändringar räknats bort. För att beräkna inflationen och den reala löneutvecklingen för respektive år har konsumentprisindex (KPI) använts. Under tioårsperioden har de nominella löneökningarna varierat mellan 2,0 och 5,4 procent. Motsvarande variation för reallöneökningarna är 0,8 till 5,0 procent. Mellan 1999 och 2008 har KPI stigit med 16 procent medan lönerna stigit med 40 procent. Reallönerna har därmed ökat med cirka 20 procent under perioden.

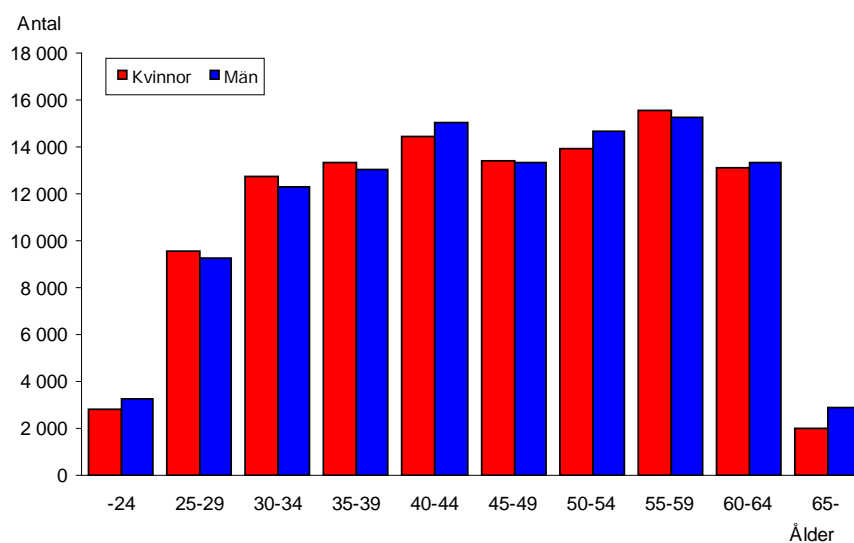


## Sysselsättning

### Sysselsatta inom olika verksamhetsområden



### Antal sysselsatta efter ålder och kön



Den genomsnittliga åldern för statligt anställda var 45 år för kvinnor och 46 år för män. 50 procent av de sysselsatta var män. För både kvinnor och män har antalet i åldersgruppen 65 år och äldre ökat de senaste åren.

**Utvecklingen 1999–2008**

Tabellen visar utvecklingen 1999–2008 för antalet sysselsatta inom den statliga sektorn.

**Antal sysselsatta och procentuell förändring av antalet jämfört med föregående år**

År	Kvinnor	Män	Samtliga	%	Andel kvinnor
1999	111 600	137 700	249 200	-0,7	45
2000	106 500	127 000	233 500	-3,0	46
2001	104 500	115 400	219 800	0,9	48
2002	104 000	113 600	217 600	-1,0	48
2003	110 100	119 100	229 200	5,3	48
2004	110 400	119 100	229 500	0,2	48
2005	109 900	116 700	226 600	-1,3	48
2006	113 000	116 100	229 100	1,1	49
2007	112 600	114 400	227 100	-0,9	50
2008	110 900	112 300	223 200	-1,7	50

Sedan 2000 respektive 2001 ingår Svenska kyrkan samt de affärsdrivande verken i statistiken för privat sektor.



# Tabeller

## Teckenförklaring

### Explanation of symbols

–	Inget finns att redovisa	Magnitude Zero
..	Uppgift inte tillgänglig, för osäkerhet för att anges eller borttagen av sekretesskäl	Data not available, too uncertain or not published for reasons of confidentiality
.	Uppgift kan inte förekomma	Not applicable
0	Uppgift finns men är avrundad av sekretesskäl	Data available but rounded off for reasons of confidentiality

## 1. Statlig sektor 2008. Genomsnittlig månadslön i kronor efter län och kön

### 1. Central government sector 2008. Average monthly salary in SEK by county and sex

Län	Antal <sup>1</sup>			Månadslön		
	Kvinnor	Män	Totalt	Kvinnor	Män	Totalt
Hela riket	102 300	101 600	204 000	27 200	31 000	29 100
Stockholms län	32 900	28 700	61 600	29 100	33 500	31 100
Uppsala län	6 700	6 500	13 200	27 300	31 100	29 200
Södermanlands län	2 000	1 800	3 800	25 900	29 800	27 700
Östergötlands län	4 900	5 400	10 300	26 100	31 000	28 600
Jönköpings län	2 400	2 800	5 200	25 400	28 800	27 200
Kronobergs län	1 400	1 300	2 800	25 700	30 700	28 100
Kalmar län	1 400	1 500	2 900	25 100	28 000	26 600
Gotlands län	810	700	1 500	24 600	28 300	26 300
Blekinge län	1 500	3 000	4 500	25 800	29 900	28 600
Skåne län	10 400	10 300	20 600	26 600	30 400	28 500
Hallands län	1 600	2 100	3 700	25 600	29 000	27 500
Västra Götalands län	12 900	13 900	26 800	26 300	29 800	28 100
Värmlands län	2 200	2 200	4 400	26 900	31 000	28 900
Örebro län	3 200	2 700	5 900	25 600	29 300	27 300
Västmanlands län	1 900	1 700	3 600	25 300	28 900	27 000
Dalarnas län	2 400	2 600	5 100	27 700	32 800	30 300
Gävleborgs län	2 400	2 300	4 700	25 800	29 300	27 500
Västernorrlands län	3 300	2 900	6 100	26 200	30 000	28 000
Jämtlands län	1 500	1 300	2 800	25 100	28 100	26 500
Västerbottens län	3 500	3 700	7 200	26 600	30 400	28 500
Norrbottnens län	3 000	4 400	7 400	25 700	29 100	27 700

1) Antalsuppgiften avser lönepopulationen, inte antal sysselsatta. Se förklaring i stycket Objekt och population under avsnittet Fakta om statistiken. För antal sysselsatta, se tabellerna 10, 11 och 13

## 2. Statlig sektor 2008. Genomsnittlig månadslön och lönespridning i kronor efter yrke<sup>1</sup> och kön

### 2. Central government sector 2008. Average monthly salary and salary dispersion in SEK by occupation and sex

SSYK	Yrke		Antal <sup>2</sup>	Månadslön			
				Undre kvartil	Median	Övre kvartil	Medellön
	Samtliga	Kvinnor	102 300	22 000	25 000	30 100	27 200
		Män	101 600	24 000	28 800	35 200	31 000
		Totalt	204 000	22 700	26 700	32 800	29 100
0110	Militärer	Kvinnor	390	23 200	27 200	31 400	27 900
		Män	8 200	26 000	30 100	36 100	32 200
		Totalt	8 600	25 800	30 000	35 900	32 000
1226	Verksamhetschefer inom offentlig förvaltning m.m.	Kvinnor	1 200	41 500	47 200	55 000	49 000
		Män	2 100	40 000	46 000	54 500	48 200
		Totalt	3 400	40 500	46 600	55 000	48 500
2131	Systemerare och programerare	Kvinnor	1 200	27 000	29 600	33 000	30 400
		Män	2 800	27 300	30 600	34 500	31 300
		Totalt	3 900	27 200	30 300	34 000	31 100
2139	Övriga dataspecialister	Kvinnor	640	28 000	32 000	37 200	33 000
		Män	1 500	29 600	34 000	39 100	34 900
		Totalt	2 200	29 000	33 500	38 500	34 300
2221	Läkare	Kvinnor	1 000	25 200	28 500	33 000	30 500
		Män	780	27 900	31 900	40 000	35 500
		Totalt	1 800	26 000	30 000	35 500	32 700
2310	Universitets- och högskollärare	Kvinnor	13 200	23 300	29 000	34 000	29 900
		Män	15 800	25 600	32 600	40 300	34 200
		Totalt	29 000	24 000	30 600	37 100	32 300
2359	Övriga pedagoger med teoretisk specialistkompetens	Kvinnor	480	24 900	27 000	30 400	28 000
		Män	520	25 400	28 400	32 000	29 400
		Totalt	1 000	25 000	27 800	31 300	28 800
2411	Revisorer m.fl.	Kvinnor	1 700	26 400	29 200	33 100	30 300
		Män	790	29 500	33 000	37 300	34 100
		Totalt	2 500	27 000	30 300	34 800	31 500
2412	Personaltjänstemän och yrkesvägledare	Kvinnor	2 200	25 800	28 100	31 800	29 500
		Män	870	26 000	29 200	34 700	31 100
		Totalt	3 100	25 800	28 300	32 800	29 900
2419	Övriga företagsekonomer	Kvinnor	620	26 500	30 000	34 400	30 800
		Män	390	30 000	35 000	40 100	35 400
		Totalt	1 000	27 300	31 000	36 800	32 600
2422	Domare	Kvinnor	1 100	22 400	28 800	48 000	34 900
		Män	940	24 800	48 000	52 200	43 700
		Totalt	2 100	22 600	38 500	49 200	38 900
2423	Företags-, förvaltnings- och organisationsjurister	Kvinnor	1 500	28 500	33 200	38 000	34 000
		Män	1 100	30 100	35 000	41 000	36 200
		Totalt	2 600	29 000	34 000	39 000	34 900
2429	Övriga jurister	Kvinnor	2 500	21 000	22 600	25 700	24 500
		Män	950	22 200	25 300	31 500	27 700
		Totalt	3 400	21 200	23 100	27 000	25 400
2432	Bibliotekarier m.fl.	Kvinnor	990	24 600	26 100	28 000	26 700
		Män	350	24 600	25 900	28 500	26 900
		Totalt	1 300	24 600	26 100	28 100	26 700
2451	Journalister, författare, informatörer m.fl.	Kvinnor	1 400	27 000	29 500	32 700	30 400
		Män	630	27 000	30 300	34 800	31 200
		Totalt	2 000	27 000	29 800	33 300	30 600
2470	Administratörer i offentlig förvaltning	Kvinnor	12 600	24 500	29 500	34 800	30 400
		Män	9 500	28 700	33 300	38 700	34 500
		Totalt	22 100	26 000	31 000	36 700	32 200
2492	Socialsekreterare och kuratorer	Kvinnor	880	23 000	24 800	26 900	25 200
		Män	420	23 500	25 200	27 300	25 600
		Totalt	1 300	23 100	24 900	27 000	25 300
3111	Laboratorieingenjörer	Kvinnor	720	21 800	23 300	25 400	23 900
		Män	790	22 500	25 000	28 100	25 700
		Totalt	1 500	22 000	24 000	26 700	24 800

1) Endast yrken med minst 1 000 anställda redovisas separat, för fler yrken se Sveriges statistiska databaser på [www.scb.se](http://www.scb.se)

2) Antalsuppgiften avser lönepopulationen, inte antal sysselsatta. Se förklaring i stycket Objekt och population under avsnittet Fakta om statistiken. För antal sysselsatta, se tabellerna 10, 11 och 13

## 2.forts

SSYK	Yrke		Antal <sup>2</sup>	Månadslön			
				Undre kvartil	Median	Övre kvartil	Medellön
3119	Övriga ingenjörer och tekniker	Kvinnor	230	23 000	27 000	30 700	27 500
		Män	1 000	25 100	28 200	32 000	29 000
		Totalt	1 300	25 000	28 000	31 700	28 800
3121	Datatekniker	Kvinnor	430	22 900	24 500	26 400	24 900
		Män	930	23 400	25 200	27 500	25 600
		Totalt	1 400	23 100	25 000	27 100	25 400
3423	Platsförmedlare och arbetsvägledare	Kvinnor	3 300	23 000	24 100	25 300	24 400
		Män	2 000	23 200	24 200	25 400	24 500
		Totalt	5 200	23 100	24 200	25 400	24 400
3431	Administrativa assistenter	Kvinnor	8 500	21 200	22 800	24 700	23 300
		Män	1 600	21 000	23 000	25 900	24 200
		Totalt	10 100	21 200	22 900	24 900	23 400
3432	Boutredare	Kvinnor	1 100	20 100	21 000	22 200	21 500
		Män	110	20 500	23 200	26 600	23 900
		Totalt	1 200	20 200	21 000	22 400	21 700
3433	Redovisningsekonomer m.fl.	Kvinnor	1 400	21 800	23 500	25 100	23 900
		Män	180	22 300	24 100	27 300	25 900
		Totalt	1 500	21 900	23 500	25 300	24 100
3441	Tulltjänstemän	Kvinnor	440	23 700	24 900	26 900	25 700
		Män	1 100	24 400	26 500	29 900	27 700
		Totalt	1 600	24 200	25 900	29 000	27 100
3442	Taxeringstjänstemän	Kvinnor	3 500	21 000	23 000	25 000	23 200
		Män	1 200	22 700	24 200	26 200	24 700
		Totalt	4 700	21 400	23 300	25 400	23 600
3443	Socialförsäkringstjänstemän	Kvinnor	8 200	20 900	22 600	24 800	23 300
		Män	1 600	21 400	23 600	26 700	25 500
		Totalt	9 800	21 000	22 700	25 000	23 700
3450	Poliser	Kvinnor	4 000	23 000	27 400	30 300	27 000
		Män	11 400	25 700	28 800	31 900	28 800
		Totalt	15 400	24 700	28 500	31 600	28 300
3461	Behandlingsassistenter m.fl.	Kvinnor	770	21 100	22 500	24 200	22 900
		Män	870	21 600	23 400	25 300	23 600
		Totalt	1 600	21 300	23 000	24 800	23 300
4120	Bokförings- och redovisningsassistenter	Kvinnor	1 400	21 500	22 900	24 800	23 200
		Män	200	22 400	24 200	26 500	24 700
		Totalt	1 600	21 600	23 000	25 000	23 400
4190	Övrig kontorspersonal	Kvinnor	3 400	19 600	20 700	22 000	21 000
		Män	630	19 200	20 400	22 100	20 900
		Totalt	4 000	19 600	20 600	22 000	21 000
5153	Kriminalvårdare	Kvinnor	2 000	19 600	20 600	21 900	21 000
		Män	3 600	19 900	21 200	23 000	21 600
		Totalt	5 700	19 700	20 900	22 600	21 400
7124	Anläggningsarbetare	Kvinnor	70	23 000	25 000	28 000	25 400
		Män	2 500	23 600	25 200	28 100	26 200
		Totalt	2 600	23 600	25 200	28 100	26 200
9122	Hotell- och kontorsstädare m.fl.	Kvinnor	1 400	17 600	18 200	19 100	18 600
		Män	130	17 200	18 200	18 900	18 600
		Totalt	1 500	17 600	18 200	19 000	18 600
9142	Vaktmästare m.fl.	Kvinnor	270	18 600	19 700	21 200	20 100
		Män	1 300	19 100	20 300	21 800	20 600
		Totalt	1 600	19 000	20 200	21 600	20 500

### 3. Statlig sektor 2008. Genomsnittlig månadslön i kronor och kompletterande information efter yrke<sup>1</sup> och kön

3. Central government sector 2008. Average monthly salary in SEK and additional information by occupation and sex

SSYK	Yrke	Kön	Antal <sup>2</sup>	Tjänsteomfattning i %	Ålder	Grundlön	Rörliga lönetillägg	Månadslön
0000	Samtliga	Kvinnor	102 300	92	45	26 900	250	27 200
		Män	101 600	95	45	30 400	630	31 000
		Totalt	204 000	93	45	28 700	440	29 100
0110	Militärer	Kvinnor	390	95	35	27 300	600	27 900
		Män	8 200	99	41	31 500	690	32 200
		Totalt	8 600	99	41	31 300	690	32 000
1226	Verksamhetschefer inom offentlig förvaltning m.m.	Kvinnor	1 200	99	49	48 500	450	49 000
		Män	2 100	99	51	47 500	710	48 200
		Totalt	3 400	99	50	47 800	610	48 500
2131	Systemerare och programmerare	Kvinnor	1 200	95	44	30 200	270	30 400
		Män	2 800	97	44	31 000	370	31 300
		Totalt	3 900	97	44	30 700	340	31 100
2139	Övriga dataspecialister	Kvinnor	640	95	45	32 700	310	33 000
		Män	1 500	97	45	34 400	480	34 900
		Totalt	2 200	96	45	33 900	430	34 300
2221	Läkare	Kvinnor	1 000	85	44	30 400	90	30 500
		Män	780	87	43	35 400	140	35 500
		Totalt	1 800	86	44	32 500	110	32 700
2310	Universitets- och högskollärare	Kvinnor	13 200	83	43	29 800	110	29 900
		Män	15 800	86	44	34 100	150	34 200
		Totalt	29 000	85	44	32 200	130	32 300
2359	Övriga pedagoger med teoretisk specialistkompetens	Kvinnor	480	91	44	27 800	290	28 000
		Män	520	94	45	28 900	600	29 400
		Totalt	1 000	92	44	28 300	450	28 800
2411	Revisorer m.fl.	Kvinnor	1 700	95	48	30 200	80	30 300
		Män	790	97	48	33 900	130	34 100
		Totalt	2 500	96	48	31 400	90	31 500
2412	Personaltjänstemän och yrkesvägledare	Kvinnor	2 200	93	48	29 400	160	29 500
		Män	870	94	49	30 900	220	31 100
		Totalt	3 100	93	48	29 800	180	29 900
2419	Övriga företagsekonomer	Kvinnor	620	92	48	30 700	90	30 800
		Män	390	95	49	35 200	150	35 400
		Totalt	1 000	93	49	32 500	110	32 600
2422	Domare	Kvinnor	1 100	99	37	34 400	480	34 900
		Män	940	99	46	42 600	1 070	43 700
		Totalt	2 100	99	41	38 100	750	38 900
2423	Företags-, förvaltnings- och organisationsjurister	Kvinnor	1 500	97	42	33 900	100	34 000
		Män	1 100	97	46	36 100	180	36 200
		Totalt	2 600	97	44	34 800	130	34 900
2429	Övriga jurister	Kvinnor	2 500	97	45	24 300	150	24 500
		Män	950	98	44	27 600	190	27 700
		Totalt	3 400	97	45	25 200	160	25 400
2432	Bibliotekarier m.fl.	Kvinnor	990	94	50	26 600	60	26 700
		Män	350	94	50	26 800	70	26 900
		Totalt	1 300	94	50	26 700	60	26 700
2451	Journalister, författare, informatörer m.fl.	Kvinnor	1 400	94	43	30 200	210	30 400
		Män	630	96	44	30 800	340	31 200
		Totalt	2 000	95	43	30 400	250	30 600
2470	Administratörer i offentlig förvaltning	Kvinnor	12 600	95	45	30 300	160	30 400
		Män	9 500	97	48	34 100	370	34 500
		Totalt	22 100	96	46	31 900	250	32 200
2492	Socialsekreterare och kuratorer	Kvinnor	880	94	43	24 900	270	25 200
		Män	420	95	46	24 900	610	25 600
		Totalt	1 300	94	44	24 900	380	25 300
3111	Laboratorieingenjörer	Kvinnor	720	90	45	23 900	60	23 900
		Män	790	92	45	25 600	80	25 700
		Totalt	1 500	91	45	24 800	70	24 800

1) Endast yrken med minst 1 000 anställda redovisas separat, för fler yrken se Sveriges statistiska databaser på [www.scb.se](http://www.scb.se)

2) Antalsuppgiften avser lönepopulationen, inte antal sysselsatta. Se förklaring i stycket Objekt och population under avsnittet Fakta om statistiken. För antal sysselsatta, se tabellerna 10, 11 och 13

**3. forts**

SSYK	Yrke	Kön	Antal <sup>2</sup>	Tjänsteomfattning i %	Ålder	Grundlön	Rörliga lönetillägg	Månadslön
3119	Övriga ingenjörer och tekniker	Kvinnor	230	93	43	27 300	140	27 500
		Män	1 000	97	49	28 600	480	29 000
		Totalt	1 300	97	48	28 300	420	28 800
3121	Datatekniker	Kvinnor	430	95	46	24 700	200	24 900
		Män	930	96	42	25 300	260	25 600
		Totalt	1 400	96	43	25 100	240	25 400
3423	Platsförmedlare och arbetsvägledare	Kvinnor	3 300	91	48	24 200	170	24 400
		Män	2 000	95	50	24 400	180	24 500
		Totalt	5 200	93	49	24 300	170	24 400
3431	Administrativa assistenter	Kvinnor	8 500	92	48	23 200	100	23 300
		Män	1 600	94	44	24 000	220	24 200
		Totalt	10 100	93	48	23 300	120	23 400
3432	Boutredare	Kvinnor	1 100	95	49	21 300	310	21 500
		Män	110	97	41	23 500	330	23 900
		Totalt	1 200	95	48	21 500	310	21 700
3433	Redovisningsekonomer m.fl.	Kvinnor	1 400	93	50	23 800	70	23 900
		Män	180	95	45	25 800	140	25 900
		Totalt	1 500	93	49	24 100	80	24 100
3441	Tulltjänstemän	Kvinnor	440	97	42	24 200	1 440	25 700
		Män	1 100	98	45	25 200	2 480	27 700
		Totalt	1 600	98	45	25 000	2 180	27 100
3442	Taxeringstjänstemän	Kvinnor	3 500	91	47	23 100	90	23 200
		Män	1 200	96	43	24 500	170	24 700
		Totalt	4 700	93	46	23 500	110	23 600
3443	Socialförsäkringstjänstemän	Kvinnor	8 200	94	47	23 300	40	23 300
		Män	1 600	97	45	25 500	80	25 500
		Totalt	9 800	95	47	23 600	40	23 700
3450	Poliser	Kvinnor	4 000	96	39	25 800	1 250	27 000
		Män	11 400	97	45	27 400	1 380	28 800
		Totalt	15 400	97	44	27 000	1 350	28 300
3461	Behandlingsassistenter m.fl.	Kvinnor	770	93	44	21 900	940	22 900
		Män	870	96	44	22 300	1 300	23 600
		Totalt	1 600	95	44	22 100	1 130	23 300
4120	Bokförings- och redovisningsassistenter	Kvinnor	1 400	94	50	23 100	80	23 200
		Män	200	96	47	24 500	160	24 700
		Totalt	1 600	94	50	23 300	90	23 400
4190	Övrig kontorspersonal	Kvinnor	3 400	89	49	20 800	130	21 000
		Män	630	91	45	20 700	160	20 900
		Totalt	4 000	89	48	20 800	140	21 000
5153	Kriminalvårdare	Kvinnor	2 000	98	40	20 100	860	21 000
		Män	3 600	98	43	20 600	990	21 600
		Totalt	5 700	98	42	20 400	940	21 400
7124	Anläggningsarbetare	Kvinnor	70	98	36	24 200	1 280	25 400
		Män	2 500	99	46	24 200	2 000	26 200
		Totalt	2 600	99	46	24 200	1 980	26 200
9122	Hotell- och kontorsstädare m.fl.	Kvinnor	1 400	82	48	18 400	260	18 600
		Män	130	90	43	18 400	170	18 600
		Totalt	1 500	82	48	18 400	250	18 600
9142	Vaktmästare m.fl.	Kvinnor	270	92	47	20 000	100	20 100
		Män	1 300	95	49	20 500	140	20 600
		Totalt	1 600	94	49	20 400	140	20 500









**5. forts**

SSYK	Kön		Samtliga <sup>3</sup>	Region <sup>2</sup>							
				1	2	3	4	5	6	7	8
2429	Kvinnor	Lön	24 500	25 800	23 800	23 700	23 700	23 400	23 300	24 400	24 200
Övriga jurister	Män	Lön	27 700	28 300	27 200	27 600	27 800	27 100	27 800	25 400	27 600
		Antal	950	400	110	80	90	110	80	30	50
	Totalt	Lön	25 400	26 500	24 800	25 000	24 600	24 200	24 700	24 700	25 300
		Antal	3 400	1 400	340	240	410	520	250	100	150
2451	Kvinnor	Lön	30 400	31 900	29 100	26 900	28 400	29 200	29 500	28 400	28 400
Journalister, författare, informatörer m.fl.	Män	Lön	31 200	32 500	30 900	27 300	29 900	29 400	30 900	29 300	29 700
		Antal	630	300	90	30	50	60	50	30	30
	Totalt	Lön	30 600	32 100	29 700	27 000	29 000	29 200	30 000	28 700	28 800
		Antal	2 000	1 000	250	90	140	190	150	80	80
2470	Kvinnor	Lön	30 400	33 400	29 100	26 800	28 200	28 800	29 100	27 900	28 300
Administratörer i offentlig förvaltning	Män	Lön	34 500	37 300	33 200	31 400	32 400	33 200	34 300	32 700	32 100
		Antal	9 500	3 400	1 400	700	900	1 100	1 000	440	520
	Totalt	Lön	32 200	35 000	30 700	29 100	30 100	30 800	31 700	29 600	30 100
		Antal	22 100	8 400	3 500	1 400	2 000	2 400	2 000	1 200	1 100
3423	Kvinnor	Lön	24 400	25 000	23 900	24 300	24 600	24 800	24 100	23 800	23 600
Platsförmedlare och arbetsvägledare	Män	Lön	24 500	24 800	24 200	24 600	24 800	24 800	24 500	23 900	24 400
		Antal	2 000	300	360	160	310	350	170	110	200
	Totalt	Lön	24 400	24 900	24 000	24 400	24 700	24 800	24 200	23 800	23 900
		Antal	5 200	810	960	380	810	950	500	320	510
3431	Kvinnor	Lön	23 300	24 600	22 700	22 300	22 900	23 300	22 700	21 800	22 500
Administrativa assistenten	Män	Lön	24 200	25 200	23 900	23 300	24 000	24 100	24 700	22 100	23 900
		Antal	1 600	460	270	90	170	210	120	120	140
	Totalt	Lön	23 400	24 700	22 800	22 400	23 100	23 400	23 000	21 800	22 800
		Antal	10 100	3 100	1 800	590	1 100	1 300	820	680	730
3442	Kvinnor	Lön	23 200	23 600	23 200	22 900	22 500	22 900	23 200	23 500	23 200
Taxeringsjämsmen	Män	Lön	24 700	24 100	24 900	26 000	24 500	26 000	25 000	25 900	25 600
		Antal	1 200	590	130	50	130	110	90	50	70
	Totalt	Lön	23 600	23 700	23 600	23 500	23 000	23 500	23 600	24 200	23 900
		Antal	4 700	1 900	560	270	560	590	410	190	210
3443	Kvinnor	Lön	23 300	24 000	23 500	22 100	22 900	22 600	23 900	23 500	22 900
Socialförsäkrings- jämsmen	Män	Lön	25 500	27 400	25 100	23 600	24 900	23 800	26 600	28 000	24 100
		Antal	1 600	390	190	200	180	250	150	130	110
	Totalt	Lön	23 700	24 500	23 700	22 400	23 200	22 800	24 400	24 500	23 100
		Antal	9 800	2 700	1 400	980	1 100	1 500	790	560	690
3450	Kvinnor	Lön	27 000	28 800	25 400	25 400	25 400	27 900	24 900	24 800	25 100
Poliser	Män	Lön	28 800	30 800	27 400	27 200	27 700	29 700	26 600	26 600	26 500
		Antal	11 400	3 400	1 600	770	1 600	2 200	870	390	520
	Totalt	Lön	28 300	30 200	26 900	26 800	27 100	29 200	26 200	26 200	26 200
		Antal	15 400	4 800	2 200	980	2 200	3 000	1 100	510	680
4190	Kvinnor	Lön	21 000	21 700	20 800	20 400	20 900	20 600	20 800	20 300	21 000
Övrig kontorspersonal	Män	Lön	20 900	21 000	20 700	21 100	21 300	20 500	21 700	20 400	20 600
		Antal	630	200	80	30	80	80	50	60	40
	Totalt	Lön	21 000	21 600	20 800	20 500	21 000	20 600	21 000	20 300	20 900
		Antal	4 000	1 100	690	210	440	730	240	310	280
5153	Kvinnor	Lön	21 000	21 400	21 100	20 200	20 800	20 700	20 500	20 600	21 400
Kriminalvårdare	Män	Lön	21 600	21 700	22 100	20 800	21 400	21 100	21 400	21 000	22 000
		Antal	3 600	690	1 200	240	530	590	120	170	110
	Totalt	Lön	21 400	21 600	21 800	20 600	21 200	20 900	21 100	20 900	21 900
		Antal	5 700	1 100	1 800	330	830	1 000	180	240	140
7124	Kvinnor	Lön	25 400	28 100	23 100	23 700	24 200	27 000	25 100	26 800	25 700
Anläggningsarbetare	Män	Lön	26 200	27 300	26 500	25 600	26 300	26 300	26 200	25 600	26 200
		Antal	2 500	190	300	260	300	620	210	220	380
	Totalt	Lön	26 200	27 300	26 400	25 500	26 300	26 300	26 200	25 600	26 200
		Antal	2 600	200	310	270	310	640	220	230	390

**6. Statlig sektor 2008. Antal sysselsatta<sup>1</sup> efter månadslöneintervall i kronor och kön**

6. Central government sector 2008. Number of employees by monthly salary interval in SEK and sex

Månadslön	Kvinnor	Män	Totalt
Totalt	102 300	101 600	204 000
-14 999	50	40	90
15 000-16 999	600	560	1 200
17 000-18 999	3 600	1 900	5 500
19 000-20 999	13 000	6 600	19 600
21 000-22 999	17 900	10 300	28 300
23 000-24 999	16 000	11 800	27 800
25 000-26 999	11 600	10 200	21 800
27 000-28 999	9 100	10 000	19 100
29 000-30 999	7 400	9 400	16 800
31 000-32 999	5 400	8 100	13 500
33 000-34 999	4 100	6 200	10 300
35 000-36 999	3 400	5 300	8 700
37 000-38 999	2 400	4 100	6 500
39 000-40 999	1 700	3 200	4 900
41 000-42 999	1 200	2 500	3 700
43 000-44 999	920	1 900	2 800
45 000-46 999	730	1 600	2 400
47 000-48 999	880	1 600	2 500
49 000-50 999	510	1 200	1 700
51 000-	1 900	4 900	6 800

1) Antalsuppgiften avser lönepopulationen, inte antal sysselsatta. Se förklaring i stycket Objekt och population under avsnittet Fakta om statistiken. För antal sysselsatta, se tabellerna 10, 11 och 13

## 7. Statlig sektor 2008. Genomsnittlig månadslön och lönespridning i kronor efter utbildningsinriktning<sup>1</sup> och kön

7. Central government sector 2008. Average monthly salary and salary dispersion in SEK by field of education and sex

Utbildningsinriktning	Kön	Antal <sup>2</sup>	Månadslön				Ålder
			Undre kvartil	Median	Övre kvartil	Medellön	
Samtliga personer	Kvinnor	102300	22000	25000	30100	27200	45
	Män	101600	24000	28800	35200	31000	45
	Totalt	204000	22700	26700	32800	29100	45
0 Allmän utbildning	Kvinnor	11700	20300	22200	24900	23200	51
	Män	7700	21200	23800	27300	25300	48
	Totalt	19500	20600	22900	25700	24000	50
1 Pedagogik och lärarutbildning	Kvinnor	5800	24000	28200	31500	28600	48
	Män	3200	24500	29300	33600	30100	48
	Totalt	9000	24200	28500	32100	29200	48
2 Humaniora och konst	Kvinnor	6000	22600	26000	31000	27600	44
	Män	4300	23700	28500	34600	30400	45
	Totalt	10300	23000	26900	32500	28800	45
3 Samhällsvetenskap, juridik, handel, administration	Kvinnor	43500	22000	24800	30500	27600	46
	Män	22100	24100	30000	38000	32700	46
	Totalt	65600	22500	26000	33200	29300	46
4 Naturvetenskap, matematik och data	Kvinnor	7100	22300	25900	31500	27900	40
	Män	9400	24800	30900	38000	32600	43
	Totalt	16500	23300	28500	35400	30600	42
5 Teknik och tillverkning	Kvinnor	5600	22900	27000	33500	29100	42
	Män	22300	23700	27900	34900	30400	45
	Totalt	27900	23500	27700	34500	30200	44
6 Lant- och skogsbruk samt djursjukvård	Kvinnor	1700	22200	26300	33700	28600	41
	Män	2200	23800	27400	34400	30100	48
	Totalt	3800	23100	27000	34100	29500	45
7 Hälsa- och sjukvård samt social omsorg	Kvinnor	12400	22400	25300	30100	27700	45
	Män	5100	24000	29700	42200	34400	46
	Totalt	17500	22700	26100	32700	29600	46
8 Tjänster	Kvinnor	6900	21700	25600	30000	26300	42
	Män	23600	26100	29700	34000	30900	45
	Totalt	30500	24700	29000	33100	29800	44

1) Enligt svensk utbildningsnomenklatur (SUN2000)

2) Antalsuppgiften avser lönepopulationen, inte antal sysselsatta. För antal sysselsatta, se tabellerna 10, 11 och 13

Uppgifterna i tabellen är korrigerade 2012-12-28

### 8. Statlig sektor 2008. Genomsnittlig månadslön och lönespridning i kronor efter utbildningsnivå<sup>1</sup> och kön

8. Central government sector 2008. Average monthly salary and salary dispersion in SEK by level of education and sex

Utbildningsnivå	Kön	Antal <sup>2</sup>	Månadslön				Ålder
			Undre kvartil	Median	Övre kvartil	Medellön	
Samtliga personer	Kvinnor	102 300	22 000	25 000	30 100	27 200	45
	Män	101 600	24 000	28 800	35 200	31 000	45
	Totalt	204 000	22 700	26 700	32 800	29 100	45
1 Förgymnasial utbildning kortare än 9 år	Kvinnor	890	18 800	20 500	22 600	21 100	58
	Män	880	21 000	23 300	26 000	24 100	59
	Totalt	1 800	19 700	21 700	24 500	22 600	59
2 Förgymnasial utbildning 9 (10) år	Kvinnor	4 300	20 200	21 800	24 100	22 600	54
	Män	2 800	21 100	23 600	26 700	24 700	50
	Totalt	7 100	20 500	22 500	25 100	23 500	52
3 Gymnasial utbildning högst två år	Kvinnor	18 300	20 600	22 200	24 500	23 000	52
	Män	11 400	21 800	24 400	27 900	25 700	49
	Totalt	29 700	20 900	23 000	25 700	24 000	51
4 Gymnasial utbildning tre år	Kvinnor	12 000	20 400	22 500	25 200	23 500	45
	Män	10 900	21 700	24 800	29 400	26 500	44
	Totalt	22 900	20 900	23 500	27 000	24 900	45
5 Eftergymnasial utbildning kortare än tre år	Kvinnor	16 100	22 500	25 500	29 700	26 800	45
	Män	25 400	24 500	28 800	32 900	29 500	45
	Totalt	41 500	23 500	27 500	31 900	28 400	45
6 Eftergymnasial utbildning tre år eller längre	Kvinnor	42 100	23 200	27 000	32 000	29 100	41
	Män	36 600	24 800	30 100	37 200	32 600	44
	Totalt	78 800	23 800	28 300	34 500	30 700	42
7 Forskarutbildning	Kvinnor	8 200	30 000	34 000	39 000	35 600	46
	Män	12 800	32 100	37 500	46 000	39 800	48
	Totalt	21 000	31 100	36 000	43 400	38 200	47

1) Enligt svensk utbildningsnomenklatur (SUN2000)

2) Antalsuppgiften avser lönepopulationen, inte antal sysselsatta. Se förklaring i stycket Objekt och population under avsnittet Fakta om statistiken. För antal sysselsatta, se tabellerna 10, 11 och 13

## 9. Statlig sektor 2008. Genomsnittlig månadslön och lönespridning i kronor efter utbildningsinriktning<sup>1</sup> och kön

9. Central government sector 2008. Average monthly salary and salary dispersion in SEK by field and level of education and sex

Utbildningsgrupp	Kön	Antal <sup>2</sup>	Månadslön				Ålder
			Undre kvartil	Median	Övre kvartil	Medellön	
<b>Samtliga personer</b>	Kvinnor	102300	22000	25000	30100	27200	45
	Män	101600	24000	28800	35200	31000	45
	Totalt	204000	22700	26700	32800	29100	45
<b>Allmän utbildning</b>							
Folkskoleutbildning och motsvarande	Kvinnor	890	18800	20500	22600	21100	58
	Män	880	21000	23300	26000	24100	59
	Totalt	1800	19700	21700	24500	22600	59
Grundskoleutbildning och motsvarande	Kvinnor	4300	20200	21800	24100	22600	54
	Män	2800	21100	23600	26700	24700	50
	Totalt	7100	20500	22500	25100	23500	52
Samhällsvetenskaplig, social och humanistisk gymnasieutbildning	Kvinnor	6100	20600	22800	25400	23800	48
	Män	3000	21100	23800	27300	25200	44
	Totalt	9100	20800	23000	26000	24300	46
Naturvetenskaplig gymnasieutbildning	Kvinnor	530	21100	23600	27100	25000	45
	Män	930	22400	25700	31000	28000	44
	Totalt	1500	21800	25000	29500	26900	44
<b>Pedagogik och lärarutbildning</b>							
Minst 20 högskolepoäng inom pedagogik, ej examen	Kvinnor	630	21100	23200	26800	24700	41
	Män	380	21100	23500	27000	24900	38
	Totalt	1000	21100	23300	26900	24800	40
Ämneslärarutbildning, allmänna ämnen	Kvinnor	1200	24800	28300	31700	29000	47
	Män	1000	26300	30500	34300	31100	49
	Totalt	2200	25200	29200	32900	30000	48
Yrkeslärarutbildning	Kvinnor	650	28100	30000	31600	30300	57
	Män	240	25000	28500	32600	29700	55
	Totalt	890	27500	29700	31700	30100	57
Övrig eftergymnasial utbildning inom pedagogik och lärarutbildning	Kvinnor	1400	25000	30000	35000	30700	48
	Män	590	27300	33000	37600	33900	49
	Totalt	2000	25400	30800	35800	31600	48
<b>Humaniora och konst</b>							
Minst 20 högskolepoäng inom humaniora/konst, ej examen	Kvinnor	1600	21600	24000	26800	24800	41
	Män	920	21600	24100	28000	25700	39
	Totalt	2500	21600	24000	27100	25100	40
Humanistisk högskoleutbildning (minst 3 år)	Kvinnor	3000	24000	27700	33000	29400	47
	Män	2000	26100	31100	36900	32900	47
	Totalt	5000	24500	29000	34600	30800	47
Konstnärlig eftergymnasial utbildning	Kvinnor	510	26000	30000	33800	30800	47
	Män	570	26600	31000	36800	32800	49
	Totalt	1100	26300	30500	35600	31900	48
<b>Samhällsvetenskap, juridik, handel, administration</b>							
Handelsgymnasium / 3-årig ekonomisk linje på gymnasiet	Kvinnor	4200	21300	23300	26000	24400	49
	Män	1700	22900	25800	30800	27800	48
	Totalt	5900	21500	23900	27100	25400	49
Yrkesinriktad utbildning på gymnasial nivå inom handel och administration	Kvinnor	12100	20600	22200	24400	22900	52
	Män	2100	21100	24000	27300	25300	49
	Totalt	14200	20700	22400	24700	23300	52
Minst 20 högskolepoäng inom samhällsv/ekonomi/juridik, ej examen	Kvinnor	5000	21700	24000	27800	25600	38
	Män	2900	21900	24700	30000	26900	38
	Totalt	7900	21800	24200	28600	26100	38
Biblioteks- och informationsvetenskaplig högskoleutbildning (minst 3 år)	Kvinnor	820	24600	26500	29200	27500	48
	Män	310	24800	26500	29700	27700	49
	Totalt	1100	24700	26500	29300	27500	48

1) Endast de vanligast förekommande utbildningarna redovisats separat. Uppgifterna i tabellen är korrigerade 2012-12-28.

2) Antalsuppgiften avser lönepopulationen, inte antal sysselsatta. Se förklaring i stycket Objekt och population under avsnittet Fakta om statistiken. För antal sysselsatta, se tabellerna 10, 11 och 13

## 9. forts

Utbildningsgrupp	Kön	Antal <sup>2</sup>	Månadslön				Ålder
			Undre kvartil	Median	Övre kvartil	Medellön	
Ekonomutbildning (högskoleutbildning minst 3 år)	Kvinnor	4200	25000	30000	36200	31900	42
	Män	3800	27000	33500	40400	35300	45
	Totalt	8000	25900	31600	38200	33600	43
Högskoleutbildning för organisation, administration, förvaltning (minst 3 år)	Kvinnor	1400	25300	30100	36800	32500	48
	Män	740	25900	31700	41400	34900	49
	Totalt	2200	25400	30700	38000	33300	48
Juridisk högskoleutbildning (minst 3 år)	Kvinnor	6300	24800	30500	39400	33600	40
	Män	4500	27500	36300	48000	38700	45
	Totalt	10900	25700	32800	43600	35800	42
Journalist- och medieutbildning (eftergymnasial)	Kvinnor	640	23900	27600	32000	29400	39
	Män	250	23900	28300	34200	30600	41
	Totalt	890	23900	27900	32800	29700	39
Högskoleutbildning i psykologi och psykoterapi (minst 3 år)	Kvinnor	1500	23500	28500	32600	29100	43
	Män	780	27300	32000	36900	33200	45
	Totalt	2300	24000	30000	34000	30500	44
Samhälls- och beteendevetenskaplig högskoleutbildning (minst 3 år)	Kvinnor	4800	23700	28000	33800	30000	43
	Män	3800	26300	32500	39000	34300	47
	Totalt	8600	24400	30000	36100	31900	45
Övrig eftergymnasial utb inom samhällsv, juridik, handel, administration	Kvinnor	2500	22700	25500	29900	27400	51
	Män	1200	24300	29400	36200	31100	53
	Totalt	3700	23200	26500	32000	28600	52
<b>Naturvetenskap, matematik och data</b>							
Minst 20 högskolepoäng inom natur/matematik/data, ej examen	Kvinnor	880	21300	23500	27100	24900	37
	Män	1200	22000	25400	30500	27000	38
	Totalt	2100	21700	24500	29100	26100	37
Programmerar- och systemerarutbildning (eftergymnasial)	Kvinnor	1000	24500	29000	34400	30100	43
	Män	1300	26100	31400	36800	32500	44
	Totalt	2300	25300	30400	35800	31500	44
Naturvetenskaplig högskoleutbildning (minst 3 år)	Kvinnor	4400	22700	26200	32100	28500	39
	Män	6100	25500	32100	39700	33800	44
	Totalt	10500	23700	29400	36800	31600	42
<b>Teknik och tillverkning</b>							
Tekniskt gymnasium (2-3 år)	Kvinnor	210	22500	24500	27800	26000	53
	Män	2000	24700	29000	34100	30300	55
	Totalt	2200	24400	28400	33800	29800	55
Byggtutbildning vid gymnasium/yrkesskola	Kvinnor	30	19900	21400	25900	23300	45
	Män	1400	21800	24600	27800	25600	45
	Totalt	1400	21700	24500	27800	25600	45
Elektro- och datateknisk utbildning vid gymnasium/yrkesskola	Kvinnor	90	20200	22100	26400	23400	44
	Män	2400	23200	26100	30000	27100	43
	Totalt	2500	23100	26000	29800	26900	43
Fordons- och farkostutbildning vid gymnasium/yrkesskola	Kvinnor	30	21600	22500	25400	24400	40
	Män	1300	21700	23700	26400	24800	43
	Totalt	1300	21700	23700	26400	24800	43
Verkstadsutbildning vid gymnasium/yrkesskola	Kvinnor	70	19300	21400	23800	21900	48
	Män	1600	21500	23700	26200	24500	47
	Totalt	1600	21300	23600	26100	24400	47
Övrig gymnasial utbildning inom teknik och tillverkning	Kvinnor	590	21600	23100	25900	24000	56
	Män	1100	22500	24600	28400	25900	53
	Totalt	1700	22000	24200	27500	25300	54
Minst 20 högskolepoäng inom teknik, ej examen	Kvinnor	490	22000	24500	28200	25300	35
	Män	1300	22400	26000	30100	26900	34
	Totalt	1800	22200	25500	29800	26500	34
Civilingenjörsutbildning: väg och vatten, byggnad, lantmäteri	Kvinnor	700	29500	33700	38900	35200	41
	Män	1300	32000	37900	44600	39500	48
	Totalt	2000	31000	36300	42600	38000	46
Civilingenjörsutbildning: maskin, fordon/farkost, industriell ekonomi	Kvinnor	430	28000	34000	39600	35100	40
	Män	1400	31800	37400	44700	38900	44
	Totalt	1800	30500	36500	43300	38000	43
Civilingenjörsutbildning: elektroteknik, teknisk fysik, data	Kvinnor	450	24800	32000	38300	33200	38
	Män	2200	26700	35000	43100	36400	41
	Totalt	2600	26100	34400	42400	35900	41

**9. forts**

Utbildningsgrupp	Kön	Antal <sup>2</sup>	Månadslön				Ålder
			Undre kvartil	Median	Övre kvartil	Medellön	
Civilingenjörsutbildning: kemi- och bioteknik, material- och geoteknik	Kvinnor	670	22700	27300	35200	30400	37
	Män	840	23600	31200	40500	33900	41
	Totalt	1500	23100	29000	38000	32300	39
Ingenjörutbildning: väg och vatten, byggnad, lantmäteri (eftergymn)	Kvinnor	290	25000	28000	31500	29000	38
	Män	840	26900	31600	36700	33000	43
	Totalt	1100	26400	30500	35900	32000	42
Ingenjörutbildning: elektroteknik, teknisk fysik, data (eftergymn)	Kvinnor	330	24800	27800	31900	28500	40
	Män	1600	26100	30100	35000	31200	43
	Totalt	1900	25900	29700	34400	30700	42
<b>Lant- och skogsbruk samt djursjukvård</b>							
Jordbruksvetenskaplig högskoleutbildning (minst 3 år)	Kvinnor	620	24000	27900	32800	29700	41
	Män	460	27700	32100	38600	34000	49
	Totalt	1100	25100	29500	35000	31500	44
<b>Hälso- och sjukvård samt social omsorg</b>							
Omvårdnads- och omsorgsutbildning på gymnasial nivå	Kvinnor	1200	19900	21500	23800	22200	46
	Män	370	20800	22900	25400	23800	45
	Totalt	1600	20000	21800	24100	22600	45
Biomedicinsk analytiker- och laboratorieassistentutbildning	Kvinnor	960	22700	23800	25300	24400	52
	Män	70	22700	24300	27300	25400	49
	Totalt	1000	22700	23800	25400	24500	52
Läkarutbildning	Kvinnor	1900	28500	34000	41700	36800	45
	Män	1900	33000	44300	54000	44600	49
	Totalt	3700	30000	37700	49600	40700	47
Sjuksköterskeutbildning	Kvinnor	1000	25000	27200	29500	27800	48
	Män	250	25200	28000	31100	28700	44
	Totalt	1300	25000	27300	29900	28000	47
Socionomutbildning	Kvinnor	1900	23500	25800	30000	28000	46
	Män	670	24800	28300	33000	30300	49
	Totalt	2500	23700	26400	30900	28600	47
Övrig eftergymnasial utbildning inom hälso- och sjukvård/social omsorg	Kvinnor	2200	23000	26800	31100	27900	44
	Män	610	23500	28000	35000	30200	44
	Totalt	2800	23100	27000	32000	28400	44
<b>Tjänster</b>							
Övrig gymnasial utbildning inom tjänsteområdet	Kvinnor	1200	19800	21500	23900	22200	49
	Män	720	22700	25100	28000	26200	55
	Totalt	1900	20400	22700	25500	23700	51
Yrkesmilitärutbildning på eftergymnasial nivå	Kvinnor	380	23600	27900	32300	28600	36
	Män	8800	26400	30600	37100	32900	42
	Totalt	9200	26200	30500	36900	32700	42
Polisutbildning	Kvinnor	3800	23900	28100	31500	28100	41
	Män	12300	26900	29700	33000	30200	47
	Totalt	16100	26400	29400	32700	29700	45
Övrig eftergymnasial utbildning inom tjänsteområdet	Kvinnor	610	23100	26500	31000	27800	42
	Män	430	25200	30000	34800	31200	46
	Totalt	1000	23800	27800	32500	29200	44

**10. Statlig sektor 2008. Antal sysselsatta efter myndighet<sup>1</sup> och kön****10. Central government sector 2008. Number of employees by authority and sex**

	Antal			Heltids- personer
	Kvinnor	Män	Totalt	
<b>Samtliga</b>	110 900	112 300	223 200	197 800
<b>Justitiedepartementet</b>	22 000	25 500	47 600	44 500
Justitiedepartementet	360	250	600	550
Domstolsverket	4 200	1 800	6 100	5 900
Ekobrottsmyndigheten	110	100	220	210
Kriminalvården	4 400	5 300	9 600	8 900
Lokala polisorganisationen	8 800	14 700	23 500	21 900
Migrationsverket	1 900	1 100	3 000	2 900
Rikspolisstyrelsen	940	1 400	2 400	2 300
Rättsmedicinalverket	260	190	440	370
Statens kriminaltekniska laboratorium	190	90	280	270
Åklagarmyndigheten	690	400	1 100	1 000
<b>Utrikesdepartementet</b>	1 500	800	2 300	2 000
Utrikesdepartementet	680	300	980	820
Exportkreditnämnden	70	60	130	120
SWEDAC	60	50	110	110
Styrelsen för internationellt utvecklingssamarbete	420	230	650	630
Försvarsdepartementet	4 700	16 800	21 500	20 300
<b>Försvarsdepartementet</b>	100	100	200	170
Försvarets materielverk	410	1 200	1 600	1 600
Försvarshögskolan	110	210	320	310
Försvarsmakten	3 000	13 200	16 200	15 300
Krisberedskapsmyndigheten	110	120	230	220
Kustbevakningen	170	590	760	750
Statens räddningsverk	390	610	1 000	900
Totalförsvarets forskningsinstitut	240	670	910	860
Totalförsvarets pliktverk	150	110	260	240
<b>Socialdepartementet</b>	13 800	6 000	19 700	17 800
Socialdepartementet	200	150	350	310
Försäkringskassan	10 300	3 000	13 300	12 600
Läkemedelsverket	370	180	550	490
Smittskyddsinstitutet	250	100	350	300
Socialstyrelsen	500	270	770	680
Statens folkhälsoinstitut	120	40	160	150
Statens institutionsstyrelse	1 900	2 200	4 100	3 100
Finansdepartementet	15 300	10 400	25 700	24 200
<b>Finansdepartementet</b>	660	610	1 300	1 200
Ekonomistyrningsverket	80	70	150	140
Finansinspektionen	130	100	230	220
Fortifikationsverket	120	550	680	650
Kammarkollegiet	120	50	170	170
Kronofogdemyndigheten	1 500	790	2 300	2 200
Länsstyrelserna	3 300	2 300	5 700	5 300
Riksgäldskontoret	80	70	150	140
Skatteverket	6 900	3 700	10 600	10 000
Statens fastighetsverk	190	220	410	380
Statens pensionsverk	210	110	320	300
Statistiska centralbyrån	760	530	1 300	1 200
Tullverket	970	1 100	2 100	2 000
<b>Utbildningsdepartementet</b>	32 500	28 500	61 100	47 800
Utbildningsdepartementet	150	90	240	220
Blekinge tekniska högskola	260	290	550	460
Centrala studiestödsnämnden	590	330	920	870
Göteborgs universitet	3 400	2 700	6 100	4 700
Högskolan Dalarna	370	340	710	550
Högskolan Kristianstad	320	190	520	420
Högskolan Väst	280	230	510	420
Högskolan i Borås	430	310	740	550
Högskolan i Gävle	350	330	680	550
Högskolan i Halmstad	350	310	660	480

1) Endast myndigheter med minst 100 heltidspersoner redovisas i denna tabell

2) För definition av Antal sysselsatta se förklaring i stycket Objekt och population under avsnittet Fakta om statistiken.



## 10. forts

	Antal			Heltids- personer
	Kvinnor	Män	Totalt	
Högskolan i Kalmar	440	390	840	680
Högskolan i Skövde	280	250	530	410
Högskolan på Gotland	80	120	200	180
Högskoleverket	100	50	150	140
Karlstads universitet	690	560	1 200	960
Karolinska institutet	3 200	1 900	5 100	3 800
Konstfack	120	90	210	140
Kungl. Tekniska högskolan	1 300	2 400	3 800	2 900
Kungliga Biblioteket	190	120	310	290
Kungliga Musikhögskolan i Stockholm	90	150	240	170
Linköpings universitet	1 800	1 700	3 500	2 800
Luleå tekniska universitet	650	760	1 400	1 200
Lunds universitet	3 600	4 000	7 600	5 600
Malmö högskola	920	600	1 500	1 200
Mittuniversitetet	500	420	920	770
Mälardalens högskola	540	470	1 000	810
Specialpedagogiska skolmyndigheten	910	280	1 200	1 100
Statens skolverk	270	140	400	390
Stockholms universitet	2 300	2 000	4 300	3 600
Södertörns högskola	470	380	850	620
Umeå universitet	2 400	2 100	4 500	3 400
Uppsala universitet	3 200	3 000	6 100	4 700
Verket för högskoleservice	80	40	120	120
Vetenskapsrådet	110	50	160	150
Växjö universitet	630	570	1 200	910
Örebro universitet	740	560	1 300	1 000
<b>Jordbruksdepartementet</b>	<b>4 100</b>	<b>3 500</b>	<b>7 500</b>	<b>6 500</b>
Jordbruksdepartementet	110	70	180	160
Fiskeriverket	160	200	360	350
Livsmedelsverket	280	250	530	480
Skogsstyrelsen	310	700	1 000	960
Statens jordbruksverk	1 100	490	1 500	1 300
Statens veterinärmedicinska anstalt	300	120	420	390
Sveriges lantbruksuniversitet	1 800	1 600	3 400	2 800
<b>Kulturdepartementet</b>	<b>1 800</b>	<b>1 400</b>	<b>3 200</b>	<b>2 700</b>
Kulturdepartementet	70	60	130	100
Moderna museet	100	50	150	110
Nationalmuseum med Prins Eugens Waldemarsudde	150	70	220	160
Naturhistoriska riksmuseet	150	140	290	260
Riksantikvarieämbetet	270	190	460	430
Riksarkivet	330	310	640	600
Statens maritima museer	150	140	290	220
Statens museer för världskultur	100	70	170	140
<b>Näringsdepartementet</b>	<b>5 100</b>	<b>12 200</b>	<b>17 400</b>	<b>16 700</b>
Näringsdepartementet	190	170	360	340
Banverket	1 400	5 200	6 600	6 500
Bolagsverket	380	110	480	460
Luffartsstyrelsen	130	160	290	290
Patent- och registreringsverket	250	200	450	430
Post- och telestyrelsen	120	130	240	240
Statens energimyndighet	140	110	240	230
Statens väg- och transportforskningsinstitut	70	120	190	170
Sveriges geologiska undersökning	100	180	280	270
Verket för innovationssystem	110	100	200	190
Verket för näringslivsutveckling	180	130	310	290
Vägverket	1 900	5 400	7 300	6 900
<b>Miljödepartementet</b>	<b>2 600</b>	<b>2 600</b>	<b>5 200</b>	<b>4 200</b>
Miljödepartementet	140	90	220	190
Boverket	110	90	200	200
Kemikalieinspektionen	130	60	190	180
Lantmäteriet	1 200	1 200	2 400	2 200
Naturvårdsverket	330	180	510	470
Strålsäkerhetsmyndigheten	90	130	220	210
Sveriges meteorologiska och hydrologiska institut	510	810	1 300	560

**10. forts**

	Antal			Heltids- personer
	Kvinnor	Män	Totalt	
<b>Integrations- och jämställdhetsdepartementet</b>	300	150	450	430
Integrations- och jämställdhetsdepartementet	90	40	130	130
Konsumentverket	60	40	100	100
<b>Arbetsmarknadsdepartementet</b>	6 000	3 700	9 700	9 000
Arbetsmarknadsdepartementet	70	30	110	100
Arbetsförmedlingen	5 500	3 300	8 800	8 100
Arbetsmiljöverket	300	270	570	550
Rådet för Europeiska socialfonden i Sverige	90	60	150	140
<b>Riksdagen och dess verk</b>	580	440	1 000	980
Riksdagsförvaltningen	360	290	650	620
Riksrevisionen	170	130	300	300
<b>Övrig Statligt lönereglerad verksamhet</b>	510	350	860	690
Stiftelsen Nordiska museet	140	70	220	170
Stiftelsen Skansen	110	90	200	180

## 11. Statlig sektor 2008. Antal sysselsatta efter tjänstgöringens omfattning, län, kommun och kön

11. Central government sector 2008. Number of full-time and part-time employees by extent of employment, county, municipality and sex

Län/Kommun	Antal					Förändring 07-08		Heltids- personer	Antal invånare
	Samtliga	Heltidstjänstgörande		Deltidstjänstgörande		Antal	Procent		
		Kvinnor	Män	Kvinnor	Män				
<b>Sverige</b>	223 200	80 300	91 700	30 500	20 600	-3 920	-2	197 800	9 256 300
<b>Stockholms län</b>	67 500	26 900	26 300	8 500	5 900	-740	-1	60 500	1 981 300
Botkyrka	470	170	180	60	60	60	16	400	80 100
Danderyd	90	30	20	30	10	0	-4	60	30 900
Ekerö	280	110	100	30	40	-10	-5	240	24 800
Haninge	1 300	370	790	90	40	-160	-11	1 200	75 000
Huddinge	3 200	1 200	960	670	380	-50	-2	2 600	94 200
Järfälla	120	40	50	30	10	-80	-41	110	64 400
Lidingö	80	30	30	10	10	-20	-22	70	43 100
Nacka	460	200	190	50	20	-20	-4	430	85 700
Norrtälje	600	220	260	70	50	-100	-15	550	55 500
Nykvarn	0	0	-	-	-	0	0	0	9 000
Nynäshamn	130	30	80	10	10	-60	-33	120	25 500
Salem	10	0	0	-	0	0	-33	10	15 200
Sigtuna	820	300	380	90	60	-110	-11	750	38 400
Sollentuna	730	330	280	90	30	100	16	690	62 100
Solna	9 900	4 000	3 500	1 600	820	400	4	8 600	65 300
Stockholm	45 300	18 400	17 500	5 300	4 100	-490	-1	40 900	810 100
Sundbyberg	720	310	320	70	20	-60	-8	690	36 100
Södertälje	960	340	460	70	90	-200	-17	900	84 800
Tyresö	70	40	20	20	0	-20	-21	70	42 300
Täby	800	350	330	80	40	150	22	750	62 300
Upplands Väsby	740	130	530	50	40	-80	-10	690	22 700
Upplands-Bro	130	30	70	20	10	20	15	120	38 200
Vallentuna	40	10	20	10	0	0	-8	40	29 000
Vaxholm	130	20	80	10	20	0	3	120	10 700
Värmdö	100	40	50	10	0	10	11	90	37 400
Österåker	280	110	120	30	20	-10	-4	250	38 700
<b>Uppsala län</b>	15 100	4 800	5 600	2 800	1 900	10	0	12 600	327 200
Enköping	1 000	220	650	70	80	-120	-11	960	39 000
Heby	10	0	10	0	0	10	100	10	13 400
Häbo	20	10	10	0	-	0	-9	20	19 200
Knivsta	40	10	30	0	-	20	85	40	14 300
Tierp	90	30	40	20	0	-10	-8	80	20 200
Uppsala	13 900	4 500	4 800	2 700	1 800	140	1	11 400	190 700
Älvkarleby	10	0	10	0	0	-10	-26	10	9 100
Östhammar	40	0	20	10	10	-20	-31	30	21 400
<b>Södermanlands län</b>	4 000	1 600	1 700	480	260	60	2	3 700	267 500
Eskilstuna	1 800	750	700	220	100	-350	-17	1 600	94 800
Flen	180	70	80	20	10	30	19	170	16 100
Gnesta	150	70	30	50	10	10	6	140	10 200
Katrineholm	340	120	170	30	30	-10	-2	320	32 200
Nyköping	1 200	490	510	110	70	410	53	1 100	51 000
Oxelösund	20	10	10	0	0	-10	-37	20	11 200
Strängnäs	220	80	110	20	20	-40	-14	200	31 700
Trosa	160	50	70	30	30	30	18	130	11 400
Vingåker	20	0	10	0	10	-10	-32	10	9 000
<b>Östergötlands län</b>	11 100	3 700	4 800	1 600	1 000	-260	-2	9 900	423 200
Boxholm	-	-	-	-	-	-	-	-	5 300
Finspång	20	10	10	0	-	-10	-45	20	20 600
Kinda	20	10	10	0	0	-20	-53	20	9 900
Linköping	6 900	2 100	2 900	1 100	710	-590	-8	6 000	141 900
Mjölby	280	90	140	30	20	0	1	260	25 700
Motala	310	100	170	30	10	-40	-11	300	42 000
Norrköping	3 500	1 300	1 500	420	280	420	14	3 200	128 100
Söderköping	20	10	10	0	0	0	-8	20	14 000
Vadstena	40	20	10	10	0	-10	-18	40	7 500
Valdemarsvik	30	0	20	0	0	0	0	30	7 900

1) För definition av Antal sysselsatta se förklaring i stycket Objekt och population under avsnittet Fakta om statistiken.

## 11. forts

Län/Kommun	Antal				Förändring 07-08		Heltids- personer	Antal invånare	
	Samtliga	Heltidstjänstgörande		Deltidstjänstgörande		Antal			Procent
		Kvinnor	Män	Kvinnor	Män				
Ydre	0	0	0	-	-	0	-33	0	3 700
Åtvidaberg	20	0	10	0	0	-10	-36	10	11 500
Ödeshög	0	0	0	0	0	0	-33	0	5 400
<b>Jönköpings län</b>	<b>5 700</b>	<b>1 800</b>	<b>2 600</b>	<b>860</b>	<b>400</b>	<b>-260</b>	<b>-4</b>	<b>5 200</b>	<b>335 200</b>
Aneby	10	0	10	-	0	-10	-44	10	6 500
Eksjö	920	230	490	120	90	-70	-7	820	16 300
Gislaved	80	20	30	20	10	-20	-16	70	29 400
Gnosjö	10	0	0	-	0	0	-20	10	9 700
Habo	20	10	10	10	-	0	-15	20	10 500
Jönköping	3 400	1 300	1 300	590	240	-120	-3	3 100	125 200
Mullsjö	10	0	0	0	0	0	-20	10	7 100
Nässjö	580	70	480	20	10	-70	-11	570	29 500
Sävsjö	10	0	0	0	0	-10	-41	10	10 900
Tranås	60	20	30	10	10	-60	-49	60	18 100
Vaggeryd	20	10	10	10	0	-10	-37	20	13 000
Vetlanda	200	70	90	30	10	90	77	190	26 300
Värnamo	310	100	130	70	20	20	7	280	32 800
<b>Kronobergs län</b>	<b>3 000</b>	<b>980</b>	<b>1 100</b>	<b>570</b>	<b>340</b>	<b>-100</b>	<b>-3</b>	<b>2 600</b>	<b>182 200</b>
Alvesta	150	30	120	0	0	-40	-19	150	18 800
Lessebo	10	0	10	-	-	0	-25	10	8 100
Ljungby	80	30	30	20	0	-70	-47	70	27 400
Markaryd	10	0	0	0	-	-10	-50	0	9 600
Tingsryd	70	20	40	10	10	-30	-26	60	12 500
Uppvidinge	10	10	10	-	0	-10	-36	10	9 300
Växjö	2 700	900	930	540	320	80	3	2 300	81 100
Älmhult	10	0	10	0	-	-30	-73	10	15 400
<b>Kalmar län</b>	<b>3 000</b>	<b>1 100</b>	<b>1 300</b>	<b>410</b>	<b>240</b>	<b>-230</b>	<b>-7</b>	<b>2 700</b>	<b>233 400</b>
Borgholm	30	10	10	10	0	0	-3	30	10 900
Emmaboda	20	0	10	-	-	0	-6	20	9 300
Hultsfred	60	20	30	10	10	-10	-15	60	14 000
Högsby	20	10	10	0	0	0	5	20	5 900
Kalmar	2 300	810	980	320	200	-70	-3	2 100	61 700
Mönsterås	10	10	0	-	0	0	-17	10	13 000
Mörbylånga	20	10	10	10	10	0	-9	20	13 700
Nybro	40	10	20	10	0	-30	-45	30	19 600
Oskarshamn	90	50	30	10	10	-60	-42	80	26 300
Torsås	10	0	0	0	-	0	-29	10	7 100
Vimmerby	50	10	20	10	-	-10	-16	40	15 600
Västervik	390	160	180	40	10	-40	-9	370	36 400
<b>Gotlands län</b>	<b>1 500</b>	<b>690</b>	<b>650</b>	<b>120</b>	<b>70</b>	<b>190</b>	<b>15</b>	<b>1 500</b>	<b>57 000</b>
Gotland	1 500	690	650	120	70	190	15	1 500	57 000
<b>Blekinge län</b>	<b>4 700</b>	<b>1 200</b>	<b>2 900</b>	<b>330</b>	<b>280</b>	<b>-300</b>	<b>-6</b>	<b>4 400</b>	<b>152 300</b>
Karlshamn	350	160	140	40	10	10	2	330	31 000
Karlskrona	3 200	890	1 900	230	200	-140	-4	3 000	62 800
Olofström	10	0	10	0	0	-10	-38	10	13 200
Ronneby	1 100	190	790	60	70	-170	-13	1 000	28 500
Sölvesborg	50	10	40	10	0	0	6	50	16 800
<b>Skåne län</b>	<b>23 300</b>	<b>7 700</b>	<b>9 100</b>	<b>3 900</b>	<b>2 600</b>	<b>-450</b>	<b>-2</b>	<b>20 000</b>	<b>1 214 800</b>
Bjuv	30	10	20	0	10	10	24	30	14 600
Bromölla	20	10	10	0	-	-10	-32	20	12 200
Burlöv	20	10	0	0	0	-50	-78	10	16 200
Båstad	40	10	20	0	10	0	0	40	14 200
Eslöv	130	40	50	40	10	-30	-21	120	31 100
Helsingborg	1 700	600	780	220	80	-40	-2	1 600	126 800
Hässleholm	430	110	240	60	40	-90	-18	390	50 000
Höganäs	30	10	10	0	10	0	-10	20	24 200
Hörby	30	10	10	10	0	0	-11	30	14 800
Höör	60	20	20	20	10	10	17	50	15 000
Klippan	90	20	40	20	10	0	2	70	16 300
Kristianstad	1 800	730	670	270	140	-130	-7	1 600	78 000
Kävlinge	90	40	40	10	0	0	-4	90	28 300
Landskrona	160	70	50	30	10	-20	-12	140	40 900
Lomma	320	100	130	50	40	-30	-8	290	20 400
Lund	9 000	2 300	3 100	1 900	1 700	60	1	6 900	107 400

## 11. forts

Län/Kommun	Antal				Förändring 07-08		Heltids- personer	Antal invånare	
	Samtliga	Heltidstjänstgörande		Deltidstjänstgörande		Antal			Procent
		Kvinnor	Män	Kvinnor	Män				
Malmö	7 800	3 000	3 200	1 100	520	150	2	7 100	286 500
Osby	10	10	0	0	0	-10	-26	10	12 600
Perstorp	10	0	10	0	0	-10	-42	10	7 000
Simrishamn	120	40	60	20	10	-30	-20	110	19 400
Sjöbo	40	10	20	10	0	-30	-43	30	18 100
Skurup	30	10	10	10	0	-10	-27	20	14 800
Staffanstorp	30	10	10	10	0	-30	-47	30	21 700
Svalöv	50	20	10	10	10	-10	-17	40	13 200
Svedala	40	10	20	0	0	-20	-33	40	19 400
Tomelilla	10	10	10	-	0	0	-15	10	12 800
Trelleborg	260	110	90	50	10	-70	-21	240	41 600
Vellinge	40	10	20	0	0	-10	-12	40	32 800
Ystad	560	250	210	90	30	20	3	520	27 900
Ängelholm	240	70	100	50	20	-50	-18	210	38 900
Åstorp	20	10	10	0	-	-10	-17	20	14 500
Örkelljunga	100	30	30	20	20	10	10	80	9 600
Östra Göinge	10	10	0	0	0	0	9	10	13 700
<b>Hallands län</b>	<b>3 900</b>	<b>1 100</b>	<b>1 900</b>	<b>590</b>	<b>310</b>	<b>-20</b>	<b>-1</b>	<b>3 500</b>	<b>293 600</b>
Falkenberg	190	60	70	30	20	-50	-23	160	40 500
Halmstad	3 200	880	1 600	450	250	30	1	2 900	90 200
Hylte	20	0	10	0	-	-10	-25	10	10 300
Kungsbacka	120	60	30	30	0	-50	-29	120	72 700
Laholm	40	0	20	10	0	-40	-50	30	23 300
Varberg	380	130	170	70	20	100	36	350	56 700
<b>Västra Götalands län</b>	<b>28 900</b>	<b>10 000</b>	<b>12 500</b>	<b>3 700</b>	<b>2 600</b>	<b>-750</b>	<b>-3</b>	<b>25 600</b>	<b>1 558 100</b>
Ale	20	10	10	0	0	0	-16	20	27 300
Alingsås	210	80	110	20	10	-40	-17	200	37 200
Bengtsfors	40	30	10	0	0	-10	-17	40	9 900
Bollebygd	10	0	0	0	-	-10	-50	10	8 200
Borås	1 800	670	690	290	180	-60	-3	1 600	101 500
Dals-Ed	0	0	0	-	-	-10	-85	0	4 800
Essunga	0	0	0	-	0	0	0	0	5 600
Falköping	240	40	110	40	40	-20	-9	190	31 300
Färgelanda	10	0	10	0	-	-10	-35	10	6 700
Grästorps	10	0	0	0	-	0	0	10	5 900
Gullspång	-	-	-	-	-	-	-	-	5 400
Göteborg	15 200	5 800	5 800	2 200	1 400	580	4	13 300	500 200
Götene	20	10	10	10	0	0	-5	20	13 100
Herrljunga	30	0	20	10	0	0	-12	30	9 300
Hjo	10	-	0	0	0	0	-20	10	8 800
Härryda	150	50	60	20	10	-30	-17	130	33 600
Karlsborg	1 500	350	960	70	170	-220	-12	1 400	6 800
Kungälv	260	80	90	50	40	-120	-32	220	40 300
Lerum	40	20	10	10	0	-30	-40	40	38 100
Lidköping	360	90	190	40	40	-120	-25	310	37 900
Lilla Edet	10	0	10	-	0	0	-7	10	12 800
Lysekil	150	30	80	20	20	-40	-23	130	14 700
Mariestad	500	220	210	50	30	-40	-8	470	23 800
Mark	160	50	70	20	20	-60	-27	140	33 800
Mellerud	60	10	50	10	0	10	17	60	9 400
Munkedal	50	20	20	10	0	0	2	50	10 200
Mölnadal	890	360	340	110	80	-110	-11	800	59 800
Orust	50	0	20	10	10	-20	-27	40	15 300
Partille	30	10	10	0	-	-30	-54	30	33 800
Skara	270	80	130	50	20	10	4	250	18 500
Skövde	2 200	580	1 300	220	160	-120	-5	2 000	50 600
Sotenäs	860	110	680	30	40	110	14	840	9 200
Stenungsund	80	30	40	10	10	-20	-18	80	23 700
Strömstad	190	70	100	10	10	-10	-6	180	11 600
Svenljunga	30	10	20	0	10	-20	-37	20	10 300
Tanum	50	10	20	10	10	-10	-24	40	12 300
Tibro	20	0	10	0	0	-10	-37	20	10 700
Tidaholm	280	80	170	20	10	-10	-3	270	12 700
Tjörn	10	0	10	0	-	-10	-26	10	15 000

## 11. forts

Län/Kommun	Antal				Förändring 07-08		Heltids- personer	Antal invånare	
	Samtliga	Heltidstjänstgörande		Deltidstjänstgörande		Antal			Procent
		Kvinnor	Män	Kvinnor	Män				
Tranemo	0	0	0	-	-	0	-33	0	11 700
Trollhättan	770	270	290	120	90	30	4	660	54 500
Töreboda	30	0	30	0	0	0	-9	30	9 300
Uddevalla	990	420	350	140	90	130	15	890	51 200
Ulricehamn	50	20	20	10	10	-120	-69	50	22 700
Vara	30	10	10	0	-	-20	-42	30	15 900
Vänersborg	880	370	340	110	60	-270	-24	800	37 000
Vårgårda	10	0	0	0	0	0	44	10	11 000
Åmål	110	40	50	20	10	-10	-10	100	12 500
Öckerö	90	0	70	0	10	0	5	80	12 300
<b>Värmlands län</b>	<b>4 800</b>	<b>1 700</b>	<b>1 900</b>	<b>700</b>	<b>490</b>	<b>-200</b>	<b>-4</b>	<b>4 200</b>	<b>273 400</b>
Arvika	200	60	70	30	30	20	10	170	26 200
Eda	40	10	20	0	0	0	-3	40	8 700
Filipstad	30	20	10	0	0	0	-3	30	10 700
Forshaga	70	20	30	10	20	0	6	50	11 400
Grums	20	10	10	0	0	10	91	20	9 300
Hagfors	30	10	10	0	0	-20	-38	30	12 800
Hammarö	10	10	0	-	-	0	-9	10	14 700
Karlstad	3 600	1 300	1 400	590	360	-280	-7	3 200	84 000
Kil	90	10	70	0	10	-10	-7	90	11 700
Kristinehamn	400	140	180	30	50	110	38	360	24 000
Munkfors	10	0	0	0	0	0	25	10	3 800
Storfors	10	0	0	0	-	0	0	10	4 400
Sunne	70	30	30	10	10	-20	-21	70	13 500
Säffle	40	20	10	10	0	-20	-38	40	15 800
Torsby	80	50	20	0	10	20	24	70	12 700
Årjäng	60	10	30	10	10	0	-5	50	10 000
<b>Örebro län</b>	<b>6 300</b>	<b>2 600</b>	<b>2 400</b>	<b>910</b>	<b>480</b>	<b>170</b>	<b>3</b>	<b>5 700</b>	<b>277 700</b>
Askersund	30	0	10	0	0	-10	-17	20	11 400
Degerfors	0	0	0	-	-	-10	-70	0	9 800
Hallsberg	290	70	190	20	10	-20	-6	280	15 300
Hällefors	30	10	10	10	0	-10	-18	20	7 400
Karlskoga	270	130	110	30	10	-40	-13	260	29 900
Kumla	420	130	240	30	20	-30	-7	400	20 200
Laxå	10	0	0	0	-	0	-30	10	5 900
Lekeberg	60	30	10	10	10	-10	-11	50	7 100
Lindesberg	310	130	110	50	20	-20	-6	280	23 100
Ljusnarsberg	80	20	20	20	20	10	23	60	5 100
Nora	50	10	40	10	0	-20	-22	50	10 400
Örebro	4 800	2 000	1 700	730	390	310	7	4 300	132 300
<b>Västmanlands län</b>	<b>3 800</b>	<b>1 500</b>	<b>1 500</b>	<b>460</b>	<b>310</b>	<b>-160</b>	<b>-4</b>	<b>3 500</b>	<b>250 000</b>
Arboga	310	90	190	20	20	-40	-11	300	13 300
Fagersta	260	80	120	20	40	10	4	230	12 300
Hallstahammar	30	10	10	10	0	-30	-51	20	15 000
Kungsör	0	0	0	-	0	0	-33	0	8 200
Köping	60	20	20	10	0	-20	-28	50	24 700
Norberg	0	-	-	0	-	0	-57	0	5 700
Sala	360	180	170	10	10	0	0	360	21 400
Skinnskatteberg	50	10	30	10	0	0	-8	40	4 600
Surahammar	0	-	-	0	0	-10	-63	0	10 100
Västerås	2 700	1 100	1 000	370	230	-70	-3	2 400	134 700
<b>Dalarnas län</b>	<b>5 400</b>	<b>1 900</b>	<b>2 300</b>	<b>680</b>	<b>480</b>	<b>120</b>	<b>2</b>	<b>4 900</b>	<b>275 900</b>
Avesta	110	40	40	20	10	-40	-27	100	21 900
Borlänge	2 700	890	1 400	210	200	360	15	2 500	48 200
Falun	1 800	730	610	300	190	-50	-3	1 600	55 300
Gagnef	10	0	10	-	-	0	0	10	10 100
Hedemora	100	40	30	20	10	-10	-5	80	15 300
Leksand	40	10	20	10	10	0	-10	30	15 300
Ludvika	200	60	80	50	10	-50	-19	170	25 500
Malung	50	10	20	0	10	-30	-38	40	10 400
Mora	300	120	100	60	20	0	-1	260	20 200
Orsa	10	0	0	0	0	-10	-40	10	7 000
Rättvik	40	10	10	10	10	-30	-42	30	10 900

## 11. forts

Län/Kommun	Antal				Förändring 07-08		Heltids- personer	Antal invånare	
	Samtliga	Heltidstjänstgörande		Deltidstjänstgörande		Antal			Procent
		Kvinnor	Män	Kvinnor	Män				
Smedjebacken	20	0	10	0	0	0	7	10	10 700
Säter	20	0	10	10	0	-10	-26	10	11 000
Vansbro	10	10	0	0	-	-10	-48	10	6 900
Ålvdalen	40	10	30	0	0	-10	-24	30	7 300
<b>Gävleborgs län</b>	<b>5 000</b>	<b>1 900</b>	<b>2 100</b>	<b>590</b>	<b>420</b>	<b>-140</b>	<b>-3</b>	<b>4 600</b>	<b>275 900</b>
Bollnäs	250	100	120	20	10	0	0	240	26 200
Gävle	4 000	1 500	1 700	470	380	10	0	3 600	93 500
Hofors	0	0	-	0	-	-10	-73	0	9 900
Hudiksvall	190	80	80	30	10	-30	-15	180	36 900
Ljusdal	80	20	50	10	0	-20	-24	70	19 100
Nordanstig	10	10	0	0	0	0	-20	10	9 700
Ockelbo	10	0	0	0	0	0	-40	0	6 000
Ovanåker	10	10	0	0	0	0	-23	10	11 600
Sandviken	80	40	20	10	0	-40	-35	70	36 900
Söderhamn	380	190	140	40	10	-40	-8	370	26 000
<b>Västernorrlands län</b>	<b>6 400</b>	<b>2 700</b>	<b>2 700</b>	<b>690</b>	<b>350</b>	<b>-320</b>	<b>-5</b>	<b>6 000</b>	<b>243 400</b>
Härnösand	1 800	760	760	170	120	50	3	1 700	24 700
Kramfors	220	80	100	20	20	-20	-10	200	19 500
Sollefteå	530	180	250	60	40	-10	-2	490	20 500
Sundsvall	3 100	1 400	1 100	400	130	-200	-6	2 900	95 000
Timrå	60	20	30	0	10	-20	-24	50	18 000
Ånge	310	110	180	10	10	-30	-9	300	10 300
Örnsköldsvik	360	110	170	40	30	-90	-21	320	55 400
<b>Jämtlands län</b>	<b>2 900</b>	<b>1 200</b>	<b>1 200</b>	<b>340</b>	<b>230</b>	<b>180</b>	<b>7</b>	<b>2 700</b>	<b>126 900</b>
Berg	30	0	20	10	0	-10	-15	30	7 500
Bräcke	40	10	20	10	0	0	13	30	7 000
Härjedalen	80	30	30	10	10	10	21	70	10 600
Krokom	40	10	20	10	0	10	37	40	14 300
Ragunda	20	10	10	-	0	0	10	20	5 700
Strömsund	90	30	40	10	10	-10	-10	80	12 500
Åre	60	10	40	0	10	0	0	50	10 300
Östersund	2 600	1 100	980	290	200	170	7	2 400	58 900
<b>Västerbottens län</b>	<b>8 200</b>	<b>2 600</b>	<b>3 100</b>	<b>1 400</b>	<b>1 000</b>	<b>-370</b>	<b>-4</b>	<b>6 800</b>	<b>257 800</b>
Bjurholm	10	0	0	0	0	-10	-53	10	2 500
Dorotea	10	0	10	0	-	-10	-38	10	2 900
Lycksele	160	60	60	20	10	-10	-4	140	12 500
Malå	30	10	10	0	0	0	-11	20	3 400
Nordmaling	30	0	20	0	0	10	68	30	7 300
Norsjö	20	10	10	10	0	-10	-31	20	4 400
Robertsfors	20	10	10	10	0	-10	-19	20	6 900
Skellefteå	620	260	250	70	30	-10	-2	580	71 900
Sorsele	20	10	10	10	0	-10	-38	20	2 700
Storuman	80	20	50	10	10	-10	-10	80	6 300
Umeå	6 900	2 200	2 500	1 200	930	-320	-5	5 600	112 700
Vilhelmina	130	20	80	20	10	40	37	120	7 200
Vindeln	100	20	20	40	20	-10	-5	70	5 600
Vännäs	90	10	70	0	0	-20	-17	90	8 400
Åsele	20	0	10	0	-	0	-13	20	3 200
<b>Norrbottnens län</b>	<b>7 900</b>	<b>2 500</b>	<b>4 100</b>	<b>670</b>	<b>560</b>	<b>-300</b>	<b>-4</b>	<b>7 300</b>	<b>249 700</b>
Arjeplog	90	40	40	10	0	-10	-6	90	3 100
Arvidsjaur	230	70	140	10	10	-20	-7	220	6 700
Boden	1 600	310	1 100	60	60	-40	-2	1 500	27 500
Gällivare	290	100	120	30	50	-20	-6	240	18 700
Haparanda	230	80	110	20	30	-20	-6	200	10 200
Jokkmokk	50	20	20	10	0	-10	-16	50	5 300
Kalix	180	60	90	10	20	-50	-22	170	17 200
Kiruna	600	220	260	80	40	-30	-5	540	23 100
Luleå	4 200	1 500	2 000	390	300	-10	0	3 800	73 400
Pajala	30	10	10	0	10	0	9	20	6 400
Piteå	330	110	140	40	40	-70	-17	290	40 900
Älvsbyn	90	20	60	10	0	-20	-19	80	8 500
Övertorneå	20	0	20	0	10	-10	-21	20	3 700
Övertorneå	10	10	0	-	-	0	-27	10	5 000
Okänd stationering	450	-	0	160	290	-60	-11	10	-

**12. Statlig sektor 2008. Antal anställda, nyanställda och avgångna efter ålder och kön**

12. Central government sector 2008. Number of employees, new appointments and resignations/retirements by age and sex

Ålder		Antal			Heltidspersoner		
		Kvinnor	Män	Totalt	Kvinnor	Män	Totalt
Samtl	Anställda	117 600	115 900	233 400	98 100	101 500	199 600
	Nyanställda	13 400	13 000	26 300	9 200	8 700	17 800
	Avgångna	15 200	15 600	30 800	9 600	10 400	20 100
-24	Anställda	2 900	3 300	6 200	1 500	1 900	3 400
	Nyanställda	2 000	2 400	4 400	970	1 300	2 200
	Avgångna	1 500	1 700	3 200	530	900	1 400
25-29	Anställda	10 400	9 600	20 000	8 200	8 100	16 300
	Nyanställda	3 400	2 800	6 200	2 500	2 000	4 600
	Avgångna	2 000	2 000	4 000	1 200	1 400	2 600
30-34	Anställda	14 600	12 900	27 500	11 600	11 400	23 000
	Nyanställda	2 200	2 000	4 200	1 700	1 500	3 300
	Avgångna	2 000	2 200	4 200	1 300	1 600	2 900
35-39	Anställda	14 700	13 600	28 300	11 900	12 100	24 100
	Nyanställda	1 700	1 500	3 200	1 300	1 200	2 400
	Avgångna	1 500	1 600	3 100	1 000	1 100	2 100
40-44	Anställda	15 200	15 500	30 700	13 100	14 100	27 200
	Nyanställda	1 300	1 100	2 500	980	860	1 800
	Avgångna	1 400	1 300	2 700	960	860	1 800
45-49	Anställda	13 800	13 700	27 500	12 300	12 600	24 800
	Nyanställda	970	900	1 900	680	640	1 300
	Avgångna	1 100	1 000	2 200	770	690	1 500
50-54	Anställda	14 400	14 900	29 300	12 900	13 800	26 700
	Nyanställda	700	730	1 400	480	470	950
	Avgångna	980	980	2 000	630	630	1 300
55-59	Anställda	16 000	15 600	31 700	14 300	14 300	28 600
	Nyanställda	480	550	1 000	310	320	630
	Avgångna	1 100	1 100	2 200	710	730	1 400
60-64	Anställda	13 500	13 800	27 300	11 200	11 600	22 800
	Nyanställda	350	470	820	170	220	390
	Avgångna	2 900	2 600	5 500	2 100	1 900	4 000
65-	Anställda	2 000	2 900	5 000	1 000	1 700	2 700
	Nyanställda	270	460	730	60	150	210
	Avgångna	680	1 100	1 800	380	610	990

1) I anställda ingår tjänstlediga och utlandsanställda. I antal sysselsatta (i andra tabeller) ingår inte tjänstlediga och utlandsanställda. Av denna anledning är antalet anställda större än antalet sysselsatta.

2) För definition av Antal sysselsatta se förklaring i stycket Objekt och population under avsnittet Fakta om statistiken.



**13. Antal sysselsatta inom offentlig sektor efter kön 2004–2008, tusental**

13. Number of employees in the public sector by sector and sex 2004-2008, thousands

Sektor	2004		2005		2006		2007		2008	
	Antal	Heltids- personer	Antal	Heltids- personer	Antal	Heltids- personer	Antal	Heltids- personer	Antal	Heltids- personer
<b>Hela offentliga sektorn</b>										
Kvinnor	898,7	718,3	905,8	723,7	927,0	744,8	930,5	748,9	918,3	744,3
Män	335,7	295,1	334,1	292,5	342,4	300,7	337,0	295,5	327,7	286,6
Totalt	1 234,4	1 013,4	1 239,9	1 016,2	1 269,4	1 045,5	1 267,4	1 044,4	1 246,0	1 030,9
<b>Staten</b>										
Kvinnor	110,3	99,1	109,9	97,4	113,0	99,6	112,6	98,6	110,9	97,1
Män	119,1	109,5	116,7	106,2	116,1	105,5	114,4	103,3	112,3	100,7
Totalt	229,5	208,7	226,6	203,6	229,1	205,2	227,1	201,9	223,2	197,8
<b>Landsting</b>										
Kvinnor	182,0	152,4	183,1	153,6	187,0	157,0	188,9	159,0	188,6	159,8
Män	46,4	41,9	46,6	42,2	47,8	43,2	48,2	43,5	48,2	43,5
Totalt	228,4	194,3	229,8	195,8	234,8	200,2	237,0	202,4	236,8	203,2
<b>Primärkommuner</b>										
Kvinnor	606,3	466,8	612,8	472,7	627,0	488,2	629,0	491,3	618,8	487,4
Män	170,2	143,7	170,7	144,1	178,5	152,0	174,4	148,8	167,3	142,5
Totalt	776,5	610,4	783,5	616,9	805,5	640,2	803,3	640,1	786,0	629,9

## Fakta om statistiken

---

Detta Statistiska meddelande (SM) ingår i Medlingsinstitutets och SCB:s löpan- de lönestrukturstatistik och avser löner och sysselsättning inom statlig sektor 2008. Syftet med undersökningen är att årligen belysa löner och sysselsättning inom staten i termer av nivå, utveckling och struktur.

Sysselsättningsstatistik för den statliga sektorn har funnits på riksnivå sedan 1954 och på kommunnivå sedan 1966/67. Lönestatistik har redovisats sedan början av 1970-talet.

### Detta omfattar statistiken

#### **Objekt och population**

Målpopulationen omfattar samtliga anställda inom statlig förvaltning, syssel- satta vid institutioner hänförliga till statlig sektor samt sysselsatta vid Socialför- säkringsfonder den 1 september 2008. Anställda inom statliga aktiebolag och affärsverk ingår inte i undersökningen. De ingår i undersökningen för privat sektor.

I den redovisade statistiken används två olika undersökningspopulationer, en för statistiken över sysselsättning och en för statistiken över löner. Dessa popula- tioner definieras enligt nedan:

#### *Sysselsättningspopulation*

I sysselsättningspopulationen ingår samtliga anställda arbetstagare inom den statliga sektorn den 1 september 2008 förutom:

- Tjänstlediga som inte fick lön utbetald under redovisningsmånaden
- Utlandsanställda

#### *Lönepopulation*

Lönepopulationen utgår från sysselsättningspopulationen men avgränsas vidare genom att endast personer som under mätmånaden fyllt 18 men ej 65 år ingår. Dessutom exkluderas följande:

- Arvodesanställda
- Anställda med en tjänstgöringsomfattning som är mindre än 5 procent

I både sysselsättnings- och lönepopulationen kan en person förekomma, och räknas, flera gånger om denne uppehåller flera tjänster. Således räknas antalet tjänster, inte antalet personer.

År 2008 ingick 223 200 observationer i sysselsättningspopulationen och 204 000 observationer i lönepopulationen. Skillnaden mellan sysselsättnings- och lönepopulationen är cirka 19 200 personer.

#### **Statistiska mått**

Sysselsättningsuppgifterna redovisas dels med *antal* sysselsatta, dels med *för- ändring* av antal sysselsatta från föregående år. Löneuppgifterna redovisas med *medellön*, *median*, *undre* och *övre kvartil* samt *förändring* från föregående år. Medellön beräknas som summan av individernas heltidslön dividerat med anta- let individer. Med undre kvartil, median och övre kvartil menas att 25 procent, 50 procent respektive 75 procent av de anställda har en lägre lön än det angivna värdet.

### **Redovisningsgrupper**

I statistiken görs framförallt indelningar efter kön, yrke, region och utbildning. Indelningar efter ålder, tjänstgöringens omfattning och månadslön förekommer också.

Specialbearbetningar kan göras på en finare redovisningsnivå eftersom materialet baseras på totalundersökning.

### **Referenstid**

Mätperioden för huvuddelen av uppgifterna avser september 2008. För anställda vid universitet och högskolor avser mätperioden oktober månad.

### **Definitioner och förklaringar**

#### **Variabler**

Variabelinnehållet beskrivs i alfabetisk ordning. Variabler och begrepp markerade med fet stil i löpande text finns definierade under egen rubrik.

#### **Anställningsform**

Det förekommer tre olika anställningsformer i redovisningen: heltid, deltid och övriga. Övriga består huvudsakligen av timanställda där ersättning utgår per arbetad timme.

Observera att heltidsanställda ibland kan vara deltidstjänstgörande p.g.a. partiell tjänstledighet. De som har anställningsformerna deltid och övriga kan ibland vara heltidstjänstgörande.

#### **Grundlön**

Med grundlön avses avtalad lön inklusive fasta lönetillägg. Med fasta lönetillägg avses huvudsakligen tillägg som är knutna till tjänsten och oberoende av arbetstidens förläggning. I det fall tjänstgöringens omfattning inte avser heltid räknas grundlönen om till heltid med hjälp av **tjänstgöringens omfattning**.

#### **Heltidspersoner**

Antalet heltidspersoner i en redovisningsgrupp beräknas som summan av **tjänstgöringens omfattning** för de anställningar som tillhör redovisningsgruppen i materialet. Till exempel summeras två anställningar med 60 procent respektive 40 procent tjänstgöringsomfattning inom ett visst län till en heltidsperson i detta län.

#### **Kommun**

Med kommun avses i normalfallet anställningens tjänsteställe. Kommunindelningen följer 2008 års regionala indelning.

#### **Kön**

Uppgift om kön hämtas från individernas personnummer.

#### **Län**

Med län avses i normalfallet anställningens tjänsteställe. Länsindelningen följer 2008 års regionala indelning.

#### **Myndighet**

Myndigheterna redovisas enligt Sveriges statskalender 2008.

#### **Månadslön**

Med månadslön avses anställningens sammanlagda **grundlön** plus **rörliga lönetillägg** samt naturaförmåner. Övertidsersättning ingår ej. I det fall **tjänstgöringens omfattning** inte avser heltid räknas grundlönen och de rörliga lönetilläggen om till heltid.

**Nyanställda/avgångna**

Med nyanställda avses de individer som tillkommit i årets undersökning. Med avgångna avses de individer som fanns med i föregående års undersökning men som saknades i årets.

I tabell 12 blir inte summan av antalet anställda 2007, plus nyanställda 2008, minus avgångna 2008, lika med antalet anställda 2008. Detta beror på att redan anställda kan ha fått fler eller färre tjänster.

**Offentlig sektor**

Med offentlig sektor avses primärkommunala, landstingskommunala och statliga verksamhetsområden.

**Region**

Region är definierad enligt NUTS 2 och från och med lönestatistiken för år 2005 gäller följande kodning: 1: Stockholms län, 2: Uppsala, Södermanlands, Östergötlands, Örebro och Västmanlands län, 3: Jönköpings, Kronobergs, Kalmar och Gotlands län, 4: Blekinge och Skåne län, 5: Hallands och Västra Götalands län, 6: Värmlands, Dalarnas och Gävleborgs län, 7: Västernorrlands och Jämtlands län, 8: Västerbottens och Norrbottens län.

**Rörliga lönetillägg**

Med rörliga lönetillägg avses tillägg knutna till arbetstidens förläggning, t.ex. ob, jour- och beredskapsersättning. Även vissa andra, svårklassificerade tillägg förs hit.

**Statlig verksamhet**

Statistiken delas upp i statlig verksamhet och övrig statligt lönereglerad verksamhet. Övrig statligt lönereglerad verksamhet är verksamhet där staten inte är huvudman men statlig lönereglering gäller.

**Tjänstgöringens omfattning**

Med tjänstgöringens omfattning avses faktisk tjänstgöringstid i förhållande till heltid för en individ under mät månaden.

Med heltidstjänstgörande avses den som antingen är heltidsanställd utan partiell tjänstledighet, eller timanställda som arbetat 165 timmar eller mer. Med partiell tjänstledighet avses föräldraledighet enligt lagen om allmän försäkring, lagen om rätt till ledighet för vård av barn, utbildning m.m.

Med deltidstjänstgörande avses den som är antingen *i*) heltidsanställd med partiell tjänstledighet eller *ii*) deltidstjänstgörande med eller utan partiell tjänstledighet.

Med tjänstledig avses den vars inrapporterade tjänstledighet är 100 procent av den överenskomna tjänstgöringens omfattning.

Tjänstgöringens omfattning kan ej överstiga 100 procent.

**Utbildning**

Klassificering av utbildningens nivå och inriktning har skett enligt Svensk Utbildningsnomenklatur (SUN 2000) som ersatt den gamla Svensk Utbildningsnomenklatur (SUN). SUN 2000 består, till skillnad från gamla SUN, av två delar: en nivåmodul och en inriktningsmodul som kan användas separat. Utbildningsnivån följer dock klassificeringen i SUN. Uppgift om individernas utbildning har hämtats från SCB:s utbildningsregister, 2008 års version.

**Yrke**

Klassificering av yrke har skett enligt SSK 96 som ansluter nära till den internationella yrkesnomenklaturen ISCO-88. Redovisning sker enligt SSK:s undergrupper på fyrsiffernivå.

**Ålder**

Med ålder avses uppnådd ålder under mät månaden.

**Så görs statistiken**

Undersökningen är en årlig totalundersökning som genomförs i samarbete mellan SCB och Arbetsgivarverket. Arbetsgivarverket samlar in individuppgifter från samtliga myndigheter. Efter granskning och bearbetning vidarebefordras dessa uppgifter till SCB.

**Statistikens tillförlitlighet**

Statistikens tillförlitlighet är i huvudsak god.

Översättning till SSK av de anställdas yrkesuppgifter, görs från och med år 2004 antingen utifrån BESTA-koden eller utifrån tjänstebenenämning. Tillförlitligheten i yrkesredovisningen påverkas av användningen av dessa olika system. Bytet från TNS till BESTA gör att jämförelser över åren kan bli missvisande för enskilda yrken. Något mått på kvalitetsförändringen har dock inte gått att beräkna.

**Osäkerhetskällor****Täckning**

Täckningsfel uppstår då rampopulationen inte överensstämmer med målpopulationen.

*Övertäckning* utgörs av anställda som inte tillhör målpopulationen, men som ändå kommit med i undersökningen. Timavlönad personal som var anställd under september men inte från och med 1 oktober tillhör denna kategori.

*Undertäckning* utgörs av anställda som tillhör målpopulationen, men som inte kommit med i undersökningen. Timavlönad personal som anställdes från och med 1 september samt ett mindre antal anställda under övriga centrala överenskommelser berörs. Dessutom fattas vissa mindre enheter där det tidigare varit osäkert till vilken sektor enheterna hör. Några beräkningar på undertäckningen är inte gjorda.

**Urval**

Undersökningen är en totalundersökning.

**Mätning**

Mätfel uppstår när felaktiga uppgifter lämnats och inte rättats i granskningen. Olika former av rörliga tillägg är för vissa yrken svåra att periodisera, vilket kan ge upphov till mätfel. Ingen studie har dock utförts för att kartlägga mätfelens omfattning och storlek.

**Bortfall**

Bortfall utgörs av icke inrapporterade anställda samt anställda för vilka mätvärden saknas. Storleken på dessa fel har ej beräknats.

**Bearbetning**

Bearbetningsfel kan uppkomma t.ex. i samband med dataregistrering och granskning. Materialet granskas av Arbetsgivarverket. Storleken på dessa fel har ej beräknats.

## Bra att veta

### Jämförbarhet

Från och med 2006 års redovisning är antalssiffrorna avrundade.

2005 slogs de Allmänna försäkringskassorna ihop med Riksförsäkringsverket till Försäkringskassan och ingår därmed i civilförvaltningen istället för som tidigare i Övrig statligt lönereglerad verksamhet.

Översättning till SSK av de anställdas yrkesuppgifter, görs från och med år 2004 antingen utifrån BESTA-koden eller utifrån tjänstebenenämning. Tidigare användes på motsvarande sätt kombinationen TNS och tjänstebenenämning. Tillförlitligheten i yrkesredovisningen påverkas av användningen av dessa olika system. Bytet från TNS till BESTA gör att jämförelser över åren kan bli missvisande för enskilda yrken. Till och med 2003 är redovisningen efter SSK tresiffrig och från och med 2004 fyrsiffrig. Från och med 2007 har en ny nyckel använts för att översätta från BESTA till SSK.

I samarbete med Arbetsgivarverket har vissa av de insamlade variablerna ändrats. De publicerade uppgifterna är dock oförändrade.

Uppgift om utbildning, enligt SUN 2000, har från och med år 2003 uppdaterats med hjälp av information ur Försvarsmaktens personaladministrativa register. Tidigare har uppgifterna om utbildning inom det militära området huvudsakligen byggts på information hämtad ur den senaste folk- och bostadsräkningen 1990.

De affärsdrivande verken; Luftfartsverket, Sjöfartsverket, Svenska kraftnät och Statens järnvägar, redovisas under privat sektor från och med 2001. Detta innebär att antalet sysselsatta inom statlig sektor minskade med cirka 15 600 personer.

Från och med år 2000 redovisas Svenska kyrkans personal i privat sektor. Från och med 2000 redovisas sysselsatta vid institutioner hänförliga till statlig sektor samt sysselsatta vid Socialförsäkringsfonder i den statliga undersökningen.

Till undersökningen avseende 2000 ändrades definitionen av begreppet sysselsatta. Tidigare ingick tjänstlediga och utlandsanställda. Dessa förändringar medförde att antalet sysselsatta minskade med cirka 8 800 personer.

Från och med år 2000 ingår timanställda i lönepopulationen.

### Spridningsformer

Detta Statistiska meddelande och uppgifter i Sveriges statistiska databas utgör den huvudsakliga redovisningen av lönestatistiken för statlig sektor. Efterfrågade tabeller och diagram med uppgifter för det senaste året finns på undersökningens produktsida [www.scb.se/AM0104](http://www.scb.se/AM0104). Dessutom görs statistiken tillgänglig i ett par tabeller i Statistisk årsbok. Uppgifterna ingår också i underlaget för lönestatistik avseende hela arbetsmarknaden som publiceras separat i de statistiska databaserna under namnet Lönestrukturstatistik, hela ekonomin.

### Primärmaterial

SCB utför på beställning specialbearbetningar av primärmaterial. Forskare, utredare m.fl. kan efter prövning få tillgång till avidentifierat uppgiftsmaterial för egen bearbetning. Personnummer lämnas dock av sekretesskäl aldrig ut.

**Annan statistik**

SCB producerar även motsvarande statistik för den resterande delen av offentlig sektor samt för arbetare respektive tjänstemän inom den privata sektorn. Denna redovisas i form av Statistiska meddelanden för respektive undersökning (Löner och sysselsättning inom Primärkommunal sektor, Landstingskommunal sektor, Arbetare inom privat sektor samt Tjänstemän inom privat sektor). Vid jämförelser mellan de olika undersökningarna måste olikheter i lönebegrepp, populationsavgränsning och mätperiod beaktas.

SCB publicerar även Kortperiodisk löne- och sysselsättningsstatistik för statlig sektor. Denna publiceras månadsvis i ett Statistiskt meddelande (AM 17).

Mer information om statistiken och dess kvalitet ges i en särskild Beskrivning av statistiken på SCB:s webbplats, [www.scb.se](http://www.scb.se).

## In English

---

### Summary

This report presents employment and salary statistics for central government employees and salaried employees in state-subsidised activities who were employed in September 2008. The survey does not cover state-owned companies, or government business activity. It was carried out jointly by Statistics Sweden and the Swedish Agency for Government Employers.

The average monthly salary for all employees was SEK 29 100. For women the average was SEK 27 200 while for men it was SEK 31 000. Since September 2007, the monthly salary has increased by an average of 4.3 percent overall, 4.5 percent for women and 4.2 percent for men.

In September 2008 a total of about 223 200 persons were employed in the central government sector, 3 900 less than last year. About 110 900 of these employees were women and 112 300 were men.

### List of tables

Explanation of symbols	9
1. Average monthly salary in SEK by county and sex	9
2. Average monthly salary and salary dispersion in SEK by occupational group and sex	10
3. Average monthly salary in SEK and additional information by occupational group and sex	12
4. Average monthly salary in SEK by occupational group, age and sex	14
5. Average monthly salary in SEK by occupational group, region and sex	16
6. Number of employees by monthly salary interval in SEK and sex	18
7. Average monthly salary and salary dispersion in SEK by field of education and sex	19
8. Average monthly salary and salary dispersion in SEK by level of education and sex	20
9. Average monthly salary and salary dispersion in SEK by field and level of education and sex	21
10. Number of employees by authority and sex	24
11. Number of full-time and part-time employees by extent of employment, county, municipality and sex	27
12. Number of employees, new appointments and resignations/retirements by age and sex	32
13. Number of employees in the public sector by sector and sex 2004-2008, thousands	33



**List of terms**

affärsverken	state business enterprises
allmänna civilförvaltningen och försvarsväsendet	general civil service and armed forces
anställd	employee
antal	number
Arbetsmarknadsdepartementet	Ministry of Employment
avgångna	resignations/retirements
deltidstjänstgörande	part-time employees
fasta lönetillägg	fixed salary supplements
Finansdepartementet	Ministry of Finance
Försvarsdepartementet	Ministry of Defence
genomsnitt	average
grundlön	basic monthly salary
heltidstjänstgörande	full-time employees
heltidspersoner	full-time equivalents
Integrations- och jämställdhetsdepartment	Ministry of Integration and Gender Equality
Jordbruksdepartementet	Ministry of Agriculture, Food and Consumer Affairs
Justitiedepartementet	Ministry of Justice
kommun	municipality
Kulturdepartementet	Ministry of Culture
kvartil	quartile
kvinnor	women
kön	sex
landsting	county council
län	county
lönetillägg	salary supplements
median	median
Miljödepartementet	Ministry of the Environment
myndighet	government authority
månadslön	monthly salary incl. salary supplements
män	men

nyanställda	new appointments
Näringsdepartementet	Ministry of Industry and trade
offentlig	public
primärkommun	primary local authority
privat	private
region	region
riksdagen och dess verk	The Parliament and its agencies
rörliga lönetillägg	variable salary supplements
samtliga	total, all
sektor	sector
Socialdepartementet	Ministry of Health and Social Affairs
stat	central government
statlig verksamhet	government activity
summa	sum
sysselsatta	employees
sysselsättning	employment
tjänstbenämning	job title
tjänstgöringens omfattning	extent of employment
tjänstledighet	leave of absence
totalt	total
utbildning	education
Utbildningsdepartementet	Ministry of Education and Research
Utrikesdepartementet	Ministry for Foreign Affairs
yrke	occupation
ålder	age
övrig(a)	other(s)
övrig statligt lönereglerad verksamhet	state-subsidised activity